

## **LILA Domov pro postižené děti Otnice, příspěvková organizace**

Boženy Němcové 151, 683 54 Otnice, tel.: 544 240 032, tel.+fax.: 544 256 201,  
zapsaný v obchodním rejstříku vedeném Krajským soudem v Brně oddíl Pr, vložka 1216  
tel.: 601392785, e-mail: [lila@lila.cz](mailto:lila@lila.cz), [www.lila.cz](http://www.lila.cz),

# **Výroční zpráva za rok 2022**

LILA Domov pro postižené děti Otnice, příspěvková organizace (dále jen LILA Domov) je nestátní zdravotnické zařízení, jejímž zřizovatelem je, v souladu s ustanovením § 14 odst.3, § 35 odst. 2, písm.k), zákona č. 129/2000 Sb., o krajích, Jihomoravský kraj.

LILA Domov poskytuje komplexní ústavní péči dětem ve věku od jednoho do deseti let, a to ohroženým a postiženým, o které se rodina nedovele, neumí nebo nechce postarat. Předmětem činnosti je péče zdravotní (diagnostická, terapeutická, rehabilitační, preventivní, ošetrovatelská, poradenská), péče psychologicko výchovná, péče sociální, ve spádovém území, formou trvalého a přechodného pobytu.

LILA Domov spolupracuje při organizaci náhradní rodinné péče a zajišťuje praxi studentům středních odborných škol, vyšších odborných škol a vysokých škol se zaměřením na poskytování zdravotní péče nebo služeb s tím spojených.

LILA Domov sídlí ve střediskové obci Otnice cca 25 km jihovýchodně od Brna. Má k dispozici budovu, postavenou v roce 2000, která plní efektivně svůj účel a umožňuje vytvořit specifické podmínky pro péči o děti s více vadami. Architektonické řešení klidného uzavřeného atria a otevřeného venkovního hřiště poskytuje možnost odpočinku a relaxace i spontánního kontaktu s prostředím obce.

LILA Domov poskytuje ubytování zaměstnancům v garsonce situované v podkrovní budovy.

K dopravě dětí na odborná lékařská vyšetření nebo na různé sportovní, kulturní a společenské akce slouží devítimístný osobní vůz Ford Transit Custom pořízený v roce 2016.

O historii a současnosti LILA domova a o službách, které nabízí, informují veřejnost webové stránky a tištěný propagační materiál. Součástí webových stránek je i aktuální výroční zpráva.

### ***Personální obsazení k 31.12.2022***

#### **Ředitel, statutární orgán:**

Mgr. Ludmila Pšenáková, Univerzita H.Králové, obor sociální práce, ve funkci od roku 1990

#### **Vedoucí sestra, zástupce statutárního orgánu:**

Mgr. Katarína Puková, Kat.univerzita v Ružomberku, obor ošetrovatelství, ve funkci od roku 2015

**Vedoucí HTS:**

Lenka Sloupová, ÚSO, ve funkci od roku 2001

**Vedoucí kuchyně:**

Lenka Dzurišová, DiS, SZŠ VOŠ nutriční terapeut, ve funkci od roku 2018

**Lékař:**

MUDr. Miroslava Lejsková, pediatr, délka praxe 40 let

**Fyzioterapeuti:**

BSc.Tereza Kašparová, Amsterdamská univerzita aplik.věd, obor fyzioterapie, praxe 0,5 roku

Petra Hladíková, DiS, VOŠ, obor léčebná rehabilitace a fyzioterapie, praxe 15 let

**Všeobecné zdravotní sestry:**

Sylvie Krošíková, SZŠ, praxe 27 let

Olga Pejřová, SZŠ, praxe 28 let

Petra Hudečková, SZŠ, praxe 22 let

Hana Slezáčková, SZŠ, praxe 31 let

Eva Krausová, SZŠ, praxe 24 let

Helena Maršálková, SZŠ, praxe 27 let

Eva Zástavová, SZŠ, praxe 33 let

Soňa Lorenzová, SZŠ, praxe 24 let

Pavčina Trutmanová, SZŠ, praxe 23 let

Jana Tihelková, SZŠ, praxe 16 let

Sabina Formánková, SZŠ, praxe 3 roky

Romana Mikulicová, DiS, VOZŠ, praxe 10let

Zuzana Penčáková, SZŠ, praxe 10 let

Vendula Škorpíková, SZŠ, praxe 12 let

Kateřina Andréssová, SZŠ, praxe 5 let

Lenka Tronečková, SZŠ, praxe 21 let

**Ošetřovatelka:**

Vítězslava Michálková, gymnázium, dvouletá oš.škola, praxe 28 let

Kateřina Sedlářová, SZŠ, praxe 0,5 roku

**Sanitárka:**

Tamara Králová, sanitárský kurz, praxe 15 let

Jaroslava Sadílková, sanitárský kurz, praxe 9 let

**Finanční účetní:**

Irena Birkeová, SEŠ, praxe 22 let

**Kuchařka:**

Dana Grumlová, vyučená kuchařka, praxe 36 let

Tamara Odehnalová, vyučená kuchařka, praxe 9 let

Růžena Menoušková, vyučená kuchařka, praxe 4 roky

Markéta Kopečková, pomocná kuchařka

**Pradlena:**

Pavčina Matoušková

**Uklizečky:**

Blanka Žilková  
Lenka Divišová  
Dana Kropáčková

**Technický pracovník, řidič:**

Ing.Radek Hemala

LILA Domov zajišťuje rehabilitační péči v níže uvedených školských zařízeních a to těmito pracovníky:

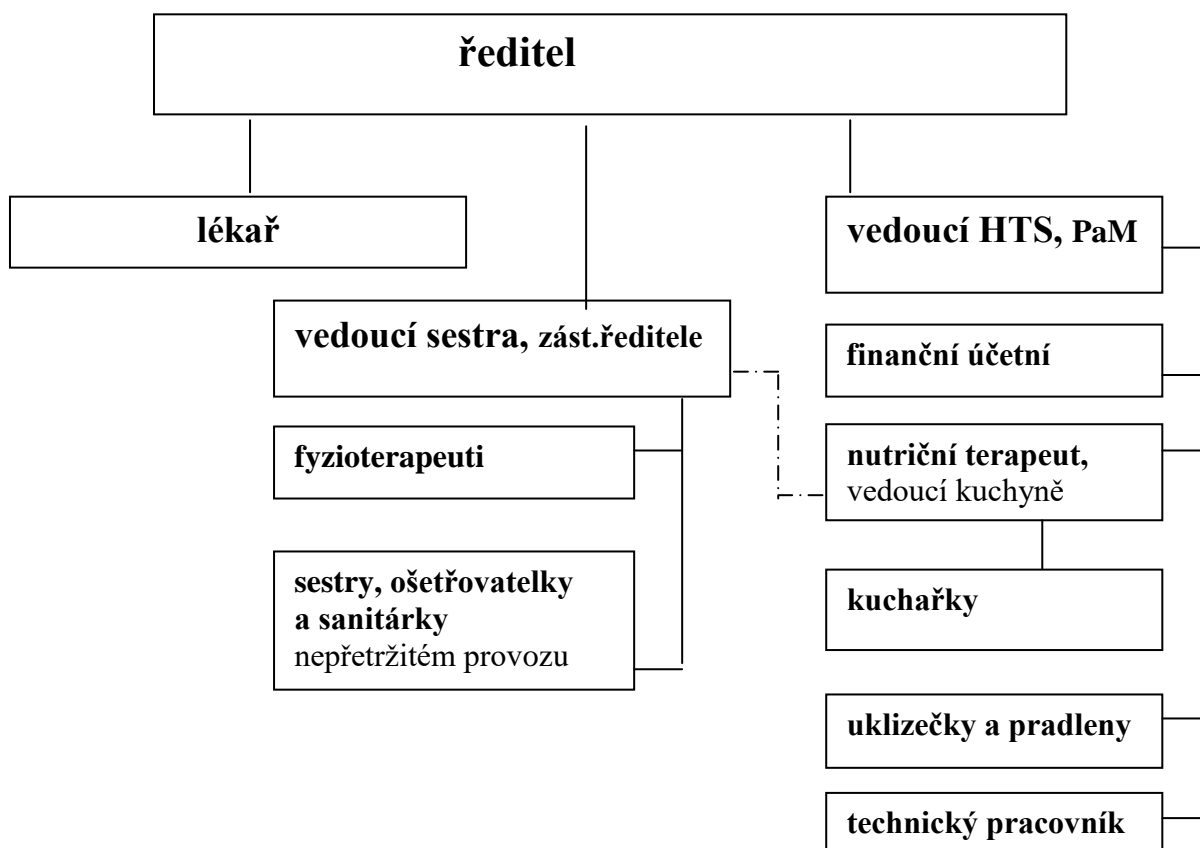
MŠ spec., ZŠ spec. a Praktická škola ELPIS, Brno, Koperníkova 2/4, Brno  
Šovčíková Radana, SZŠ+PSS obor rehabilitační pracovník, praxe 34 let

ZŠ speciální, Blansko, Žižkova 27

Gajdošová Gabriela, SZŠ + PSS, obor léčebná rehabilitace a fyzioterapie, praxe 26 let  
Bc.Zemánková Ilona, VŠ, obor fyzioterapie, praxe 32 let

**Celkový počet zaměstnanců fyzicky 40, přepočtený na úvazky 37,05.**  
**Průměrná měsíční mzda v roce 2022 činila 41.739,-Kč.**

## Organizační schéma



## Statistické údaje za rok 2022

<b>Příjem</b>	<b>celkem</b>	<b>8</b>
	z domu	7
	z dětského centra nebo ZDVOPu	1
	ze zdravotních důvodů	8
	ze sociálních důvodů	-
	ze sociálně-zdravotních důvodů	-
<b>Příjem rodičů, zdravých sourozenců - nerealizujeme</b>		<b>-</b>
<b>Propuštění</b>	<b>celkem</b>	<b>10</b>
	do vlastní rodiny	7
	do pěstounské péče	0
	do školského dětského domova	1
	do domova pro osoby se zdrav. postižením	2
	jinam	0
<b>Zemřelo</b>		<b>2</b>
<b>Počet dětí ošetřených ambulantně – ambulanci neprovozujeme</b>		<b>-</b>
<b>Celková kapacita lůžek</b>		<b>30</b>
<b>Počet dětí k 31.12.2022</b>		<b>20</b>
<b>Využití kapacity v roce 2022</b>		<b>75,86%</b>
<b>Náklady na lůžko a den v roce 2022</b>		<b>3.231,-Kč</b>
<b>Členění dle podnětu k umístění</b>	Děti umístěné na žádost rodičů	6
	Děti se soudem nařízenou ústavní výchovou	1
	Předběžné opatření	1
<b>Členění dle mobility</b>	Děti upoutané na lůžko	7
	Děti pohyb ležením	2
	Děti samostatně chodící	11
<b>Členění dle zdravotního stavu</b>	Děti pouze s mentálním postižením	-
	Děti s kombinací více vad	20
<b>Přechodné pobyty</b>		<b>4</b>

### Významné změny v průběhu roku 2022

V průběhu roku 2022 nedošlo k žádným významným organizačním ani personálním změnám. Během roku jsme museli řešit tři zástupy za dlouhodobé pracovní neschopnosti, dvě zdravotní sestry a jednu kuchařku.

### Péče o děti

Děti jsou rozděleny do třech skupin podle svých schopností. Rozdělení jsou i pracovníci, tak, že každá skupinka dětí má své sestry, ošetřovatelky a fyzioterapeuta. Každá skupina má svoji hernu, kuchyňku, sanitární zařízení a ložnice.

### Péče zdravotní

Zdravotní péče zahrnuje péči diagnostickou, terapeutickou, rehabilitační, preventivní, ošetřovatelskou a poradenskou.

Zdravotní péči garantuje pediatr, který v zařízení ordinuje pravidelně 3x týdně. Mimo stanovené ordinace je v dosahu pro případ potřeby.

Na pravidelné konzultace k nám dojíždí rehabilitační lékař a zubní lékař. Vzhledem ke kombinovaným vadám našich dětí navštěvujeme ambulantně specialisty v Brně a ve Slavkově

u Brna (kardiologie, neurologie, neurochirurgie, chirurgie, ortopedie, psychiatrie, gastroenterologie, endokrinologie, onkologie, oční, kožní, ORL a alergologie).

V roce 2022 jsme pečovali o 9 dětí, které vyžadují přijímání potravy žaludeční sondou přes stěnu břišní tzv. PEG. Ošetřujeme jednoho ležícího chlapce s dg. diabetes melitus, vyžadující aplikaci inzulínu. Tyto skutečnosti kladou velké nároky na provoz (pořízení speciálních pomůcek, materiálu a medikamentů) i na zdravotní sestry (nutnost zácviku a doškolení).

V roce 2022 absolvovaly čtyři děti zákrok v celkové anestezii (2x magnetická resonance, 2x ošetření chrupu).

Daří se kompenzovat děti s těžší formou epilepsie. V uplynulém roce jsme nezaznamenali žádný velký epileptický záchvat.

Devět dětí bylo sledováno na psychiatrii. Psychiatrické onemocnění v kombinaci s mentální vadou je velmi náročné na ošetrovatelskou péči. Na doporučení psychiatra se souhlasem zákonných zástupců jsme používali u jednoho dítěte ochranné síťové lůžko. Pracujeme v režimu, který pro omezující prostředky stanovují právní normy. Tři děti mají samostatný pokoj. Dle vyjádření psychiatra jsou to vhodnější a šetrnější řešení než medikace útlumovými léky.

Rehabilitační péči v roce 2022 zajišťovaly jen dvě kvalifikované fyzioterapeutky. Bohužel se nám nepodařilo obsadit místo fyzioterapeuta za pracovníci, která odešla na MD. V rehabilitaci využíváme všechny známé metodiky pro děti s kombinovaným postižením a DMO (Vojta, Bobath, bazální stimulace, míčkování, reflexní lokomoce, magnetoterapie, hydroterapie, synergetická reflexní terapie atd.). Jednoduché rehabilitační ošetřování provádí i všeobecné sestry ve spolupráci s fyzioterapeutkou v rámci denního programu. 2x týdně provádíme vodoléčbu - perličkovou vanu, 1x týdně vířivou vanu Hubbart. 1x týdně k nám dojíždí se svými psy školení terapeuti na canisterapii.

Nedílnou součástí zdravotní péče o děti je stanovení individuálního dietního režimu. Jídelníček sestavuje nutriční terapeutka, konzultuje s ošetrující lékařkou a vedoucí sestrou. Složení stravy je přizpůsobeno zdravotnímu stavu konkrétního dítěte a jeho potřebám. Mimo běžné stravy vaříme diabetickou, bezlepkovou a bezmléčnou dietu a dále dietu antihistaminovou. Speciální přístup a stravu vyžadují hypotonické děti s těžší formou DMO, zejména děti krmené PEG sondou. Všech 9 dětí krmených sondou má umělou výživu Nutrison a Nutricomp.

#### Naši zaměstnanci ve školských zařízeních

LILA Domov pro postižené děti Otnice, p.o. má dvě odloučená pracoviště. Ve dvou speciálních školách (výpůjčka prostorů schválená zřizovatelem) pracují naši fyzioterapeuti. Dvě fyzioterapeutky v MŠ speciální, ZŠ speciální a Praktické škole Elpis, Brno, Koperníkova 2/4 (ke dni 31.12.2022 jen jedna, nepodařilo se najít zástup za pracovníci, která odešla na MD) a dvě fyzioterapeutky v Základní škole speciální Blansko, Žižkova 27.

#### ***Péče psychologicko výchovná***

Výchovnou a vzdělávací činnost u dětí z našeho zařízení zajišťuje odloučené pracoviště Mateřské školy speciální, základní školy speciální a praktické školy Ibsenka Brno, p.o. Všechny děti starší šesti let jsou vzdělávány ve dvou třídách Základní školy speciální. O děti do šesti let věku se starají učitelky ve dvou třídách Mateřské školy speciální. Od září 2017 je povinná předškolní docházka pro pětileté děti. Specifická součást školy je logopedické pracoviště. Zaměstnanci školy - odloučeného pracoviště jsou všichni speciální pedagogové.

Psychologické vyšetření dětí související se vzděláváním provádí psycholog Speciálně pedagogického centra. SPC metodicky vede pracovníky školy. Běžná psychologická vyšetření a posouzení provádí klinický psycholog, který dojíždí pravidelně 1x do měsíce.

Výchovnou péči, herní aktivity a většinu akcí ve volném čase dětí zajišťují zdravotní sestry, ošetřovatelky a fyzioterapeuti.

Po ukončení protiepidemických opatření jsme mohli opět začít organizovat různé akce, výlety a ozdravný pobyt. Části z devíti dětí upoutaných na lůžko, dětí s nejtěžším postižením, změny a rozruch nedělají dobře. Pro tyto děti je vrchol aktivit škola, rehabilitační cvičení a pobyt venku.

### **Aktivity dětí ve volném čase**

Leden	Tříkrálové koledování
Únor	Karneval v LILE
	Vystoupení sokolníků
Březen	Divadlo v MŠ Lovčičky
	Vynášení Moreny v Hostěrádkách
	Velký výlet k Těšanským rybníkům
Duben	Velikonoční výprava
	Návštěva místní knihovny
	Velikonoční hrátky
	Den otevřených dveří
Květen	Ozdravný pobyt Hnanice
	Vystoupení souboru Ondráš v Nížkovicích
	Návštěva Minizoo v Radosticích
Červen	Den dětí
	Velký výlet do Skanzenu ve Strážnici
	Výlet do Újezda
	Koncert „Kamarádi“ - letní tábtorové písničky
	Otnické hody - kolotoče
	Konec školního roku s překvapením
Červenec	Letní canisterapie
Srpen	Bazénkování
Září	Velký výlet Rozhledna Kraví hora
	Arteterapie v MŠ Lovčičky
Říjen	Velká podzimní vycházka
	Dýňování v Dambořicích
Listopad	Sv.Martin v Hruškách
Prosinec	Andělský den v Nížkovicích
	Mikulášská besídka+canisterapie
	Vánoční besídka
	Vánoční koncert v Nížkovicích
	Předání dárků z akce Jižanský strom splněných přání Rádía Jih

### ***Péče sociální***

Sociální péče v LILA domově obnáší především řešení krizových situací v rodinách dětí, poradenskou péči rodičům a budoucím pěstounům, úzkou spolupráci s orgány sociálně právní ochrany dětí a mládeže, spolupráci se soudy a Policií ČR.

Jedenáct dětí má soudem nařízenou ústavní výchovu, z toho dvě děti mají soudem ustanoveného poručníka – městský úřad v místě trvalého bydliště.

V roce 2022 se nepodařilo žádné dítě umístit do náhradní rodinné péče - pěstounské péče. Mrzí nás, že osob ochotných přijmout do péče dítě s postižením stále ubývá.

Naopak přibývá soudní odebrání zdravotně postižených dětí z rodin. Rodiny o dítě odpovídajícím způsobem nepečovaly.

V roce 2022 jsme realizovali čtyři přechodné pobyty dětí – služba rodinám, které o své postižené dítě pečují doma a potřebují přechodnou výpomoc formou zdravotní služby.

Do sociální oblasti patří i agenda plateb příplatku na zaopatření, přídavků na děti a vymáhání výživného.

## **Ostatní aktivity**

### ***Členství v organizacích, spolupráce, prezentace, vzdělávání***

Naši zaměstnanci jsou členy různých profesních a odborných společností např. ČSL JEP, Česká asociace sester, Unie fyzioterapeutů apod.

V roce 2022 jsme nepořádali žádnou akreditovanou vzdělávací akci pro veřejnost.

Po pominutí protiepidemických opatření jsme mohli v dubnu pořádat tradiční Den otevřených dveří.

### ***Vzdělávání zaměstnanců***

Zaměstnanci LILA domova mají možnost dalšího vzdělávání. Odebíráme pravidelně odborné časopisy např. Výživa a potraviny, Umění fyzioterapie. Sledujeme knižní novinky, vhodné publikace kupujeme. Všichni pracovníci mají možnost zapůjčit si odbornou literaturu, knihy, časopisy.

Sledujeme nabídky velkých nemocnic a agentur a zúčastňujeme se jejich seminářů. Na tyto akce se zdravotničtí pracovníci přihlašují sami v rámci sebevzdělávání.

V roce 2022 proběhlo školení První pomoci všech pracovníků, jedna fyzioterapeutka absolvovala kurz Základy TheraSuit, dvě fyzioterapeutky kurz Respirační fyzioterapie.

Pro pracovnice mzdové a finanční účtárny byla ještě nabídka kurzů mírně omezená, většina proběhla online. Jednalo se o kurzy a semináře k novelizacím zákonů v oblasti účetnictví, mezd a personalistiky.

V roce 2022 jsme se zúčastnili konference Pohybem k životu v Blansku, Paliativní péče v Brně a semináře Sociální pediatrie v Praze.

Proběhla pravidelná školení Požární ochrany a Bezpečnosti práce v rámci provozních porad.

### ***Praxe studentů***

V roce 2022 LILA domov zajistil odbornou praxi osmi studentům z těchto škol:

SZŠ a VOŠZ Žďár nad Sázavou (2)

EA, VOŠ soc.právní Opletalova 6, Brno (1)

Maro, s.r.o. (1)

SZŠ a VOŠZ Merhautova, Brno (2)

Slezská univerzita v Opavě, Ústav zdravotních věd (1)

Obchodní akademie a Vyšší odborná škola Kotlářská, Brno (1)

Jednodenní odbornou stáž v našem zařízení absolvovali pracovníci v sociálních službách DOZP Zámek Břežany, p.o.

Praxe studentů pedagogických škol si vede a eviduje pracoviště Mateřské školy speciální, základní školy speciální a praktické školy Ibsenka Brno, p.o.

### ***Způsob financování***

Nemáme smlouvu s žádnou zdravotní pojišťovnou.

Přídavek na dítě pobíráme na všechny děti, které máme v péči, tam kde nejsou schopni žádost vyřídit rodiče, žádáme jako ústav. Výše přídatku je dána zákonem. Nezaopatřené dítě, které je v plném přímém zaopatření ústavu, je posuzováno samostatně, má nárok na přídavek ve zvýšené výměře své věkové hranice. 4x do roka musíme u všech dětí písemně dokládat, že plné přímé zaopatření našeho ústavu trvá a také příjmy. Dokládáme, že příjmy nemají nebo výši příjmů – výživné stanovené soudem zaslané rodiči.

### Ošetrovné - příspěvek na úhradu zaopatření od rodičů.

Platby stanovuje zákon č. 372/2011 Sb., o zdravotních službách a na něj navazující prováděcí vyhláška č. 56/2012Sb., o příspěvku na úhradu zaopatření dítěte a jeho průvodce v dětském domově. Osoby povinné výživou mají hradit na dítě umístěné v našem zařízení do 3 let věku **50,-Kč/den** a od 3 let **55,-Kč/den**. Zákon připouští možnost nevyžadovat platby za přesně určených podmínek.

### Ošetrovné – výživné stanovené soudem

U dětí s nařízenou ústavní výchovou soudem soud v některých případech rodičům stanoví úhradu výživného. V roce 2022 měli výživné soudem stanoveno rodiče čtyř dětí.

## **Oblast hospodaření**

LILA Domov užívá majetek JMK Brno a svůj vlastní majetek pořízený z darů fyzických a právnických osob.

### **Základní ekonomické údaje za rok 2022 v tis.**

<b>Aktiva</b> celkem -	37.979
z toho: stálá aktiva	34.328
zásoby	443
pohledávky	29
finanční majetek	3.179
ostatní aktiva	0
<b>Pasiva</b> celkem –	37.979
z toho: majetkové fondy	34.459
finanční a peněžní fondy	1.102
hospodářský výsledek	0
cizí zdroje (závazky)	2.418



### ***Autoprovoz***

V roce 2022 používala organizace ke své činnosti, zejména k dopravě dětí na odborná lékařská vyšetření, jeden osobní automobil: 9ti místný FORD Transit Custom (rok výroby 2016, kombi M1L2 Trend 2,0 TDi-125kW/170 K/400 Nm). RZ 1BF 8063  
Stav tachometru k 31.12.2022 činil 43 032 km.

Za rok 2022 bylo ujeté 7 882 km, spotřeba nafty činila 741 l.  
Průměrná spotřeba za rok 2022 činila 8,89 litru/100 km.

Mimo výměny sezónních pneumatik, proběhla na automobilu pravidelná servisní prohlídka a údržba.

LILA domov není od 1.1.2022 plátcem silniční daně.

Zpracovala: Mgr.Ludmila Pšenáková  
Lenka Sloupová  
Irena Birkeová

V Otnicích květen 2023