

LILA Domov pro postižené děti Otnice, příspěvková organizace

Boženy Němcové 151, 683 54 Otnice, tel.: 544 240 032, tel.+fax.: 544 256 201,
zapsaný v obchodním rejstříku vedeném Krajským soudem v Brně oddíl Pr, vložka 1216
tel.: 601392785, e-mail: lila@lila.cz, www.lila.cz,

Výroční zpráva za rok 2021

LILA Domov pro postižené děti Otnice, příspěvková organizace (dále jen LILA Domov) je nestátní zdravotnické zařízení, jejímž zřizovatelem je, v souladu s ustanovením § 14 odst.3, § 35 odst. 2, písm.k), zákona č. 129/2000 Sb., o krajích, Jihomoravský kraj.

LILA Domov poskytuje komplexní ústavní péči dětem ve věku od jednoho do deseti let, a to ohroženým a postiženým, o které se rodina nedovele, neumí nebo nechce postarat. Předmětem činnosti je péče zdravotní (diagnostická, terapeutická, rehabilitační, preventivní, ošetrovatelská, poradenská), péče psychologicko výchovná, péče sociální, ve spádovém území, formou trvalého a přechodného pobytu.

LILA Domov spolupracuje při organizaci náhradní rodinné péče a zajišťuje praxi studentům středních odborných škol, vyšších odborných škol a vysokých škol se zaměřením na poskytování zdravotní péče nebo služeb s tím spojených.

LILA Domov sídlí ve střediskové obci Otnice cca 25 km jihovýchodně od Brna. Má k dispozici budovu, postavenou v roce 2000, která plní efektivně svůj účel a umožňuje vytvořit specifické podmínky pro péči o děti s více vadami. Architektonické řešení klidného uzavřeného atria a otevřeného venkovního hřiště poskytuje možnost odpočinku a relaxace i spontánního kontaktu s prostředím obce.

LILA Domov poskytuje ubytování zaměstnancům v garsonce situované v podkrovní budovy.

K dopravě dětí na odborná lékařská vyšetření nebo na různé sportovní, kulturní a společenské akce slouží devítimístný osobní vůz Ford Transit Custom pořízený v roce 2016.

O historii a současnosti LILA domova a o službách, které nabízí, informují veřejnost webové stránky a tištěný propagační materiál. Součástí webových stránek je i aktuální výroční zpráva.

Personální obsazení k 31.12.2021

Ředitel, statutární orgán:

Mgr. Ludmila Pšenáková, Univerzita H.Králové, obor sociální práce, ve funkci od roku 1990

Vedoucí sestra, zástupce statutárního orgánu:

Mgr. Katarína Puková, Kat.univerzita v Ružomberku, obor ošetrovatelství, ve funkci od roku 2015

Vedoucí HTS:

Lenka Sloupová, ÚSO, ve funkci od roku 2001

Vedoucí kuchyně:

Lenka Kalvodová, DiS, SZŠ VOŠ nutriční terapeut, ve funkci od roku 2018

Lékař:

MUDr. Miroslava Lejsková, pediatr, délka praxe 39 let

Fyzioterapeuti:

Helena Doležalová, DiS, VOŠ, obor léčebná rehabilitace a fyzioterapie, praxe 22 let

Petra Hladíková, DiS, VOŠ, obor léčebná rehabilitace a fyzioterapie, praxe 15 let

Všeobecné zdravotní sestry:

Radoslava Martinásková, SZŠ + PSS, praxe 42 let

Sylvie Krošíková, SZŠ, praxe 26 let

Olga Pejřová, SZŠ, praxe 27 let

Petra Hudečková, SZŠ, praxe 21 let

Hana Slezáčková, SZŠ, praxe 30 let

Eva Krausová, SZŠ, praxe 23 let

Helena Maršálková, SZŠ, praxe 26 let

Eva Zástavová, SZŠ, praxe 32 let

Soňa Lorenzová, SZŠ, praxe 23 let

Pavčina Trutmanová, SZŠ, praxe 22 let

Jana Tihelková, SZŠ, praxe 15 let

Sabina Formánková, SZŠ, praxe 2 roky

Romana Mikulicová, DiS, VOZŠ, praxe 9 let

Zuzana Penčáková, SZŠ, praxe 9 let

Ošetřovatelka:

Vítězslava Michálková, gymnázium, dvouletá oš.škola, praxe 27 let

Sanitárka:

Tamara Králová, sanitárský kurz, praxe 14 let

Jaroslava Sadílková, sanitárský kurz, praxe 8 let

Finanční účetní:

Irena Birkeová, SEŠ, praxe 21 let

Kuchařka:

Dana Grumlová, vyučená kuchařka, praxe 35 let

Tamara Odehnalová, vyučená kuchařka, praxe 8 let

Růžena Menoušková, vyučená kuchařka, praxe 3 roky

Pradlena:

Pavčina Matoušková

Uklizečky:

Blanka Žilková
Lenka Divišová
Dana Kropáčková

Technický pracovník, řidič:

Ing.Radek Hemala

LILA Domov zajišťuje rehabilitační péči v níže uvedených školských zařízeních a to těmito pracovníky:

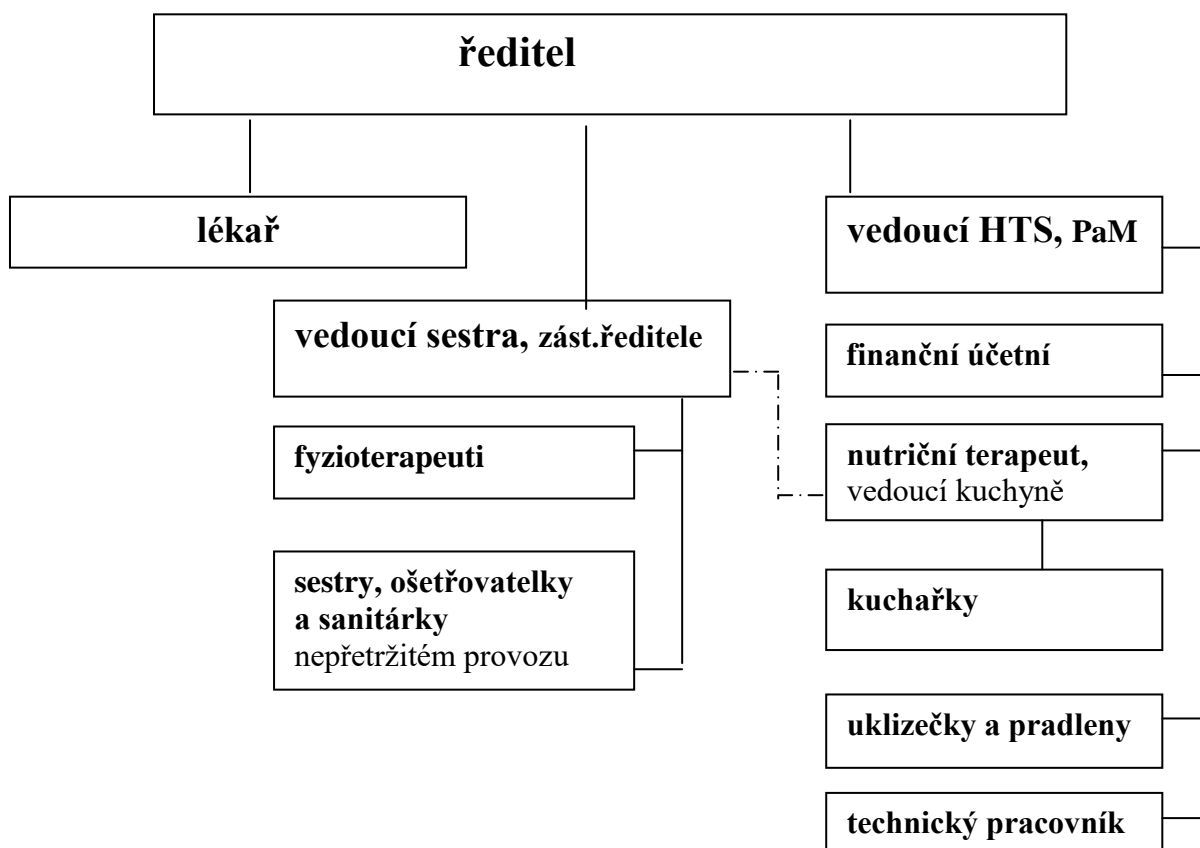
MŠ spec., ZŠ spec. a Praktická škola ELPIS, Brno, Koperníkova 2/4, Brno
Šovčíková Radana, SZŠ+PSS obor rehabilitační pracovník, praxe 33 let

ZŠ speciální, Blansko, Žižkova 27

Gajdošová Gabriela, SZŠ + PSS, obor léčebná rehabilitace a fyzioterapie, praxe 25 let
Bc.Zemánková Ilona, VŠ, obor fyzioterapie, praxe 31 let

**Celkový počet zaměstnanců fyzicky 37, přepočtený na úvazky 34,05.
Průměrná měsíční mzda v roce 2021 činila 45.176,-Kč.**

Organizační schéma



Statistické údaje za rok 2021

Příjem	celkem	18
	z domu	16
	z dětského centra nebo ZDVOPu	2
	ze zdravotních důvodů	18
	ze sociálních důvodů	-
	ze sociálně-zdravotních důvodů	-
Příjem rodičů, zdravých sourozenců - nerealizujeme		-
Propuštění	celkem	17
	do vlastní rodiny	16
	do pěstounské péče	0
	do školského dětského domova	0
	do domova pro osoby se zdrav. postižením	1
	jinam	0
Zemřelo		0
Počet dětí ošetřených ambulantně – ambulanci neprovozujeme		-
Celková kapacita lůžek		30
Počet dětí k 31.12.2021		24
Využití kapacity v roce 2021		76,71%
Náklady na lůžko a den v roce 2021		3.195,-Kč
Členění dle podnětu k umístění	Děti umístěné na žádost rodičů	12
	Děti se soudem nařízenou ústavní výchovou	12
Členění dle mobility	Děti upoutané na lůžko	11
	Děti pohyb ležením	3
	Děti samostatně chodící	10
Členění dle zdravotního stavu	Děti pouze s mentálním postižením	-
	Děti s kombinací více vad	24
Přechodné pobyty		12

Významné změny v průběhu roku 2021

V lednu 2021 nastoupil na místo údržbáře, který odešel do starobního důchodu, technický pracovník s vysokoškolským vzděláním, který bude mimo běžnou práci spravovat technologie a vést technologické agendy.

Přizpůsobit provoz a činnosti jsme museli vzhledem k pandemii covid-19.

Péče o děti

Děti jsou rozděleny do třech skupin podle svých schopností. Rozdělení jsou i pracovníci, tak, že každá skupinka dětí má své sestry, ošetřovatelky a fyzioterapeuta. Každá skupina má svoji hernu, kuchyňku, sanitární zařízení a ložnice.

Péče zdravotní

Zdravotní péče zahrnuje péči diagnostickou, terapeutickou, rehabilitační, preventivní, ošetřovatelskou a poradenskou.

Zdravotní péči garantuje pediatr, který v zařízení ordinuje pravidelně 3x týdně. Mimo stanovené ordinace je v dosahu pro případ potřeby.

Na pravidelné konzultace k nám dojíždí rehabilitační lékař a zubní lékař. Vzhledem ke kombinovaným vadám našich dětí navštěvujeme ambulantně specialisty v Brně a ve Slavkově

u Brna (kardiologie, neurologie, neurochirurgie, chirurgie, ortopedie, psychiatrie, gastroenterologie, endokrinologie, onkologie, oční, kožní, ORL a alergologie).

V roce 2021 jsme pečovali o 11 dětí, které vyžadují přijímání potravy žaludeční sondou přes stěnu břišní tzv. PEG. Ošetřujeme jednoho ležícího chlapce s dg.diabetes melitus, vyžadující aplikaci inzulínu. Tyto skutečnosti kladou velké nároky na provoz (pořízení speciálních pomůcek, materiálu a medikamentů) i na zdravotní sestry (nutnost zácvičku a doškolení).

V roce 2021 absolvovalo pět dětí zákrok v celkové anestezii (1x chirurgie – zavedení PEG, 1x ortopedická operace, 1x operace pupeční kýly, 1x reoperace zavedeného shuntu, 1x gynekologické vyšetření v celkové anestezii).

Daří se kompenzovat děti s těžší formou epilepsie. V uplynulém roce jsme nezaznamenali žádný velký epileptický záchvat.

Devět dětí bylo sledováno na psychiatrii. Psychiatrické onemocnění v kombinaci s mentální vadou je velmi náročné na ošetrovatelskou péči. Na doporučení psychiatra se souhlasem rodičů jsme používali u jednoho dítěte ochranné síťové lůžko. Jedno dítě má samostatný pokoj. Dle vyjádření psychiatra je to vhodnější a šetrnější řešení než medikace útlumovými léky. Síťové ochranné lůžko je používáno na dobu uléhání. Pracujeme v režimu, který pro omezující prostředky stanovují právní normy.

Rehabilitační péči v roce 2021 zajišťovaly jen dvě kvalifikované fyzioterapeutky. Bohužel se nám nepodařilo obsadit místo fyzioterapeuta za pracovníci, která odešla na MD. V rehabilitaci využíváme všechny známé metodiky pro děti s kombinovaným postižením a DMO (Vojta, Bobath, bazální stimulace, míčkování, reflexní lokomoce, magnetoterapie, hydroterapie, synergetická reflexní terapie atd.). Jednoduché rehabilitační ošetřování provádí i všeobecné sestry ve spolupráci s fyzioterapeutkou v rámci denního programu. 2x týdně provádíme vodoléčbu - perličkovou vanu, 1x týdně vířivou vanu Hubbart. 2x týdně k nám dojíždí se svými psy školení terapeuti na canisterapii.

Nedílnou součástí zdravotní péče o děti je stanovení individuálního dietního režimu. Jídelníček sestavuje nutriční terapeutka, konzultuje s ošetrojící lékařkou a vedoucí sestrou. Složení stravy je přizpůsobeno zdravotnímu stavu konkrétního dítěte a jeho potřebám. Mimo běžné stravy vaříme diabetickou, bezlepkovou a bezmléčnou dietu a dále dietu s omezením tuku. Speciální přístup a stravu vyžadují hypotonické děti s těžší formou DMO, zejména děti krmené PEG sondou. Všech 11 dětí krmených sondou má umělou výživu Nutrison a Nutricomp.

Naši zaměstnanci ve školských zařízeních

LILA Domov pro postižené děti Otnice, p.o. má dvě odloučená pracoviště. Ve dvou speciálních školách (výpůjčka prostorů schválená zřizovatelem) pracují naši fyzioterapeuti.

Dvě fyzioterapeutky v MŠ speciální, ZŠ speciální a Praktické škole Elpis, Brno, Koperníkova 2/4 (ke dni 31.12.2021 jen jedna, nepodařilo se najít zástup za pracovníci, která odešla na MD) a dvě fyzioterapeutky v Základní škole speciální Blansko, Žižkova 27.

Péče psychologicko výchovná

Výchovnou a vzdělávací činnost u dětí z našeho zařízení zajišťuje odloučené pracoviště Mateřské školy speciální, základní školy speciální a praktické školy Ibsenka Brno, p.o. Všechny děti starší šesti let jsou vzdělávány ve dvou třídách Základní školy speciální. O děti do šesti let věku se starají učitelky ve dvou třídách Mateřské školy speciální. Od září 2017 je povinná předškolní docházka pro pětileté děti. Specifická součástí školy je logopedické pracoviště. Zaměstnanci školy - odloučeného pracoviště jsou všichni speciální pedagogové.

Psychologické vyšetření dětí související se vzděláváním provádí psycholog Speciálně pedagogického centra. SPC metodicky vede pracovníky školy. Běžná psychologická vyšetření a posouzení provádí klinický psycholog, který dojíždí pravidelně 1x do měsíce.

Výchovnou péči, herní aktivity a většinu akcí ve volném čase dětí zajišťují zdravotní sestry, ošetřovatelky a fyzioterapeuti.

V roce 2021 byla opakovaně zavřená škola a výuka probíhala distanční formou. Paní učitelky zasílaly mailem úkoly, které s dětmi plnil ošetřující personál. V rámci protiepidemických opatření jsme museli zrušit celou řadu akcí a výletů. Nerealizovali jsme žádný ozdravný pobyt. Většinou z jedenácti dětí upoutaných na lůžko, dětí s nejtěžším postižením, změny a rozruch nedělají dobře. Pro tyto děti je vrchol aktivit škola, rehabilitační cvičení a pobyt venku.

Aktivity dětí ve volném čase

Leden	Tříkrálové koledování
	Velký výlet do obory v Sokolnicích
Únor	Bobování
	Karneval v LILE
Březen	Bříšní tance
	Velikonoce u zajíčka
Duben	Uklidíme Otnice
	Výlet na Soudek u Šardic
	Čarodějnický rej
Květen	Výlet do Lama centra Brno
Červen	Den dětí
	Velký výlet do ZOO Hodonín
	Výlet do Borkovan
Červenec	Letní canisterapie
Srpen	Koncert „Kamarádi“ - letní táborové písničky
Září	Slavnost zahájení školního roku Zahradní galerie
	Babí léto
Říjen	Cyklostezkou do Jiřkovic
	Dýňování v atriu
Listopad	Velký výlet na Křížový kopec v Hustopečích
Prosinec	Mikulášská besídka+canisterapie
	Předání dárků z akce Jižanský strom splněných přání Rádía Jih

Péče sociální

Sociální péče v LILA domově obnáší především řešení krizových situací v rodinách dětí, poradenskou péči rodičům a budoucím pěstounům, úzkou spolupráci s orgány sociálně právní ochrany dětí a mládeže, spolupráci se soudy a Policií ČR.

Dvanáct dětí z dvaceti čtyř má soudem nařízenou ústavní výchovu, z toho dvě děti mají soudem ustanoveného poručníka – městský úřad v místě trvalého bydliště.

V roce 2021 se nepodařilo žádné dítě umístit do náhradní rodinné péče - pěstounské péče. Mrzí nás, že osob ochotných přijmout do péče dítě s postižením stále ubývá. Jedno dítě jsme přijali od pěstounky na přechodnou dobu, nepodařilo se ho umístit do péče trvalých pěstounů – nenašla se pěstounská rodina.

V roce 2021 jsme realizovali dvanáct přechodných pobytů dětí – služba rodinám, které o své postižené dítě pečují doma a potřebují přechodnou výpomoc formou zdravotní služby. Do sociální oblasti patří i agenda plateb příplatku na zaopatření, přídavků na děti a vymáhání výživného.

Proběhlo Sčítání 2021, na kterém jsme se aktivně podíleli vyplněním formulářů za většinu nám svěřených dětí.

Ostatní aktivity

Členství v organizacích, spolupráce, prezentace, vzdělávání

Naši zaměstnanci jsou členy různých profesních a odborných společností např. ČSL JEP, Česká asociace sester, Unie fyzioterapeutů apod.

V roce 2021 jsme nepořádali žádnou akreditovanou vzdělávací akci pro veřejnost.

V rámci protiepidemických opatření jsme nepořádali ani tradiční Den otevřených dveří.

Vzdělávání zaměstnanců

Zaměstnanci LILA domova mají možnost dalšího vzdělávání. Odebíráme pravidelně odborné časopisy např. Výživa a potraviny, Umění fyzioterapie. Sledujeme knižní novinky, vhodné publikace kupujeme. Všichni pracovníci mají možnost zapůjčit si odbornou literaturu, knihy, časopisy.

Sledujeme nabídky velkých nemocnic a agentur a zúčastňujeme se jejich seminářů. Na tyto akce se zdravotničtí pracovníci přihlašují sami v rámci sebevzdělávání. Bohužel v letošním roce byla nabídka velmi omezená, větší možnosti byly přes online kurzy.

Pracovnice mzdové a finanční účtárny se při normálním provozu zúčastňují kurzů a seminářů k novelizacím zákonů v oblasti účetnictví, mezd a personalistiky. V roce 2021 probíhaly tyto kurzy online.

V roce 2021 jsme se nezúčastnili fyzicky žádné konference, ani semináře. Některé tradiční se vůbec nekonaly. Jedna fyzioterapeutka absolvovala kurz Základy Snoezelen - MSE

Proběhla pravidelná školení Požární ochrany a Bezpečnosti práce v rámci provozních porad.

Praxe studentů

V roce 2021 LILA domov zajistil odbornou praxi osmi studentům z těchto škol:

SPŠE, Brno Purkyňova 97 (3)

EA, VOŠ soc.právní Opletalova 6, Brno (1)

VŠ polytechnická Jihlava, katedra zdrav. studií (1)

SZŠ a VOŠZ Merhautova, Brno (1)

Univerzita T.Bati, Zlín, Ústav zdravotních věd (1)

Obchodní akademie a Vyšší odborná škola Kotlářská, Brno (1)

Praxe studentů pedagogických škol si vede a eviduje pracoviště Mateřské školy speciální, základní školy speciální a praktické školy Ibsenka Brno, p.o.

Způsob financování

Nemáme smlouvu s žádnou zdravotní pojišťovnou.

Ošetřovné – přídavek na dítě pobíráme na všechny děti, které máme v péči, tam kde nejsou schopni žádost vyřídit rodiče, žádáme jako ústav. Výše přídavku je dána zákonem. Nezaopatřené dítě, které je v plném přímém zaopatření ústavu, je posuzováno samostatně, má nárok na přídavek ve zvýšené výměře své věkové hranice. 4x do roka musíme u všech dětí písemně dokládat, že plné přímé zaopatření našeho ústavu trvá a také příjmy. Dokládáme, že příjmy nemají nebo výši příjmů – výživné stanovené soudem zaslané rodiči.

Ošetřovné - příspěvek na úhradu zaopatření od rodičů.

Platby stanovuje zákon č. 372/2011 Sb., o zdravotních službách a na něj navazující prováděcí vyhláška č. 56/2012Sb., o příspěvku na úhradu zaopatření dítěte a jeho průvodce v dětském domově. Osoby povinné výživou mají hradit na dítě umístěné v našem zařízení do 3 let věku **50,-Kč/den** a od 3 let **55,-Kč/den**. Zákon připouští možnost nevyžadovat platby za přesně určených podmínek.

Výživné stanovené soudem

U dětí s nařízenou ústavní výchovou soudem soud v některých případech rodičům stanoví úhradu výživného. V roce 2021 měli výživné soudem stanoveno rodiče tří dětí.

Oblast hospodaření

LILA Domov užívá majetek JMK Brno a svůj vlastní majetek pořízený z darů fyzických a právnických osob.

Základní ekonomické údaje za rok 2021 v tis.

Aktiva celkem -	38.686
z toho: stálá aktiva	34.783
zásoby	379
pohledávky	120
finanční majetek	3.404
ostatní aktiva	0
Pasiva celkem –	38.686
z toho: majetkové fondy	34.914
finanční a peněžní fondy	1.210
hospodářský výsledek	0
cizí zdroje (závazky)	2.562

Autoprovoz

V roce 2021 používala organizace ke své činnosti, zejména k dopravě dětí na odborná lékařská vyšetření, jeden osobní automobil: 9.místný FORD Transit Custom (rok výroby 2016, kombi MIL2 Trend 2,0 TDi-125kW/170 K/400 Nm). RZ 1BF 8063

Stav tachometru k 31.12.2021 činil 35 150 km.

Za rok 2021 bylo ujetu 8 346 km, spotřeba nafty činila 748 l.

Průměrná spotřeba za rok 2021 činila 8,9 litru/100 km.

Mimo výměny sezónních pneumatik v březnu a listopadu, proběhly na automobilu dvě další opravy, a to výměna brzdových destiček a výměna zadních dveří. V srpnu 2021 se stal řidič

LILA domova účastníkem námi nezaviněné dopravní nehody, při které došlo k zadnímu střetu s jiným automobilem. Oprava automobilu (výměna zadních dveří) v hodnotě 69 tis. Kč byla uhrazena z povinného ručení viníka.

LILA domov je plátcem silniční daně.

Zpracovala: Mgr.Ludmila Pšenáková
Lenka Sloupová
Irena Birkeová

V Otnicích květen 2022