

## **LILA Domov pro postižené děti Otnice, příspěvková organizace**

Boženy Němcové 151, 683 54 Otnice, tel.: 544 240 032, tel.+fax.: 544 256 201,  
zapsaný v obchodním rejstříku vedeném Krajským soudem v Brně oddíl Pr, vložka 1216  
e-mail: [lila@lila.cz](mailto:lila@lila.cz), [www.lila.cz](http://www.lila.cz),

# **Výroční zpráva za rok 2017**

LILA Domov pro postižené děti Otnice, příspěvková organizace (dále jen LILA Domov) je nestátní zdravotnické zařízení, jejímž zřizovatelem je, v souladu s ustanovením § 14 odst.3, § 35 odst. 2, písm.k), zákona č. 129/2000 Sb., o krajích, Jihomoravský kraj.

LILA Domov poskytuje komplexní ústavní péči dětem ve věku od jednoho do deseti let, a to ohroženým a postiženým, o které se rodina nedovele, neumí nebo nechce postarat. Předmětem činnosti je péče zdravotní (diagnostická, terapeutická, rehabilitační, preventivní, ošetrovatelská, poradenská), péče psychologicko výchovná, péče sociální, ve spádovém území, formou trvalého a přechodného pobytu.

LILA Domov spolupracuje při organizaci náhradní rodinné péče a zajišťuje praxi studentům středních odborných škol, vyšších odborných škol a vysokých škol se zaměřením na poskytování zdravotní péče nebo služeb s tím spojených.

LILA Domov sídlí ve střediskové obci Otnice cca 25 km jihovýchodně od Brna. Má k dispozici budovu, postavenou v roce 2000, která plní efektivně svůj účel a umožňuje vytvořit specifické podmínky pro péči o děti s více vadami. Architektonické řešení klidného uzavřeného atria a otevřeného venkovního hřiště poskytuje možnost odpočinku a relaxace i spontánního kontaktu s prostředím obce.

LILA Domov poskytuje ubytování zaměstnancům ve třech bytových jednotkách (garsonky) situovaných v podkroví budovy.

K dopravě dětí na odborná lékařská vyšetření nebo na různé sportovní, kulturní a společenské akce slouží devítimístný osobní vůz Ford Transit Custom pořízený v roce 2016.

O historii a současnosti LILA domova a o službách, které nabízí, informují veřejnost webové stránky a tištěný propagační materiál. Součástí webových stránek je i aktuální výroční zpráva.

### ***Personální obsazení k 31.12.2017***

#### **Ředitel, statutární orgán:**

Mgr. Ludmila Pšenáková, Univerzita H.Králové, obor sociální práce, ve funkci od roku 1990

#### **Vedoucí sestra, zástupce statutárního orgánu:**

Mgr. Katarína Puková, Kat.univerzita v Ružomberku, obor ošetrovatelství, ve funkci od roku 2015

**Vedoucí HTS:**

Lenka Sloupová, ÚSO, ve funkci od roku 2001

**Vedoucí kuchyně:**

Alena Ryšavá, SZŠ nutriční terapeut, ve funkci od roku 2017

**Lékař:**

MUDr. Miroslava Lejsková, pediatr, délka praxe 35 let

**Fyzioterapeuti:**

Radmila Frajová, SZŠ, obor rehabilitační pracovník, praxe 20 let

Petra Hladíková, DiS, VOŠ, obor léčebná rehabilitace a fyzioterapie, praxe 11 let

Hana Eliášová, Bc. VŠ obor léčebná rehabilitace a fyzioterapie, praxe 5 let

**Všeobecné zdravotní sestry:**

Marie Muricová, SZŠ, praxe 24 let

Pavla Jašová, SZŠ, praxe 24 let

Radoslava Martinásková, SZŠ + PSS, praxe 38 let

Sylvie Krošíková, SZŠ, praxe 22 let

Olga Pejřová, SZŠ, praxe 23 let

Petra Hudečková, SZŠ, praxe 17 let

Hana Slezáčková, SZŠ, praxe 26 let

Eva Krausová, SZŠ, praxe 19 let

Helena Maršálková, SZŠ, praxe 22 let

Eva Zástavová, SZŠ, praxe 28 let

Soňa Lorenzová, SZŠ, praxe 19 let

Pavčina Trutmanová, SZŠ, praxe 18 let

**Ošetřovatelka:**

Vítězslava Michálková, gymnázium, dvouletá oš.škola, praxe 23 let

Marcela Břoušková, dvouletá oš.škola, praxe 38 let

**Sanitárka:**

Tamara Králová, sanitárský kurz, praxe 10 let

Jaroslava Sadílková, sanitárský kurz, praxe 4 roky

**Finanční účetní:**

Irena Birkeová, SEŠ, praxe 17 let

**Kuchařka:**

Dana Grumlová, vyučená kuchařka, praxe 32 let

Helena Hrozková, vyučená kuchařka, praxe 25 let

Lenka Libenská, vyučená kuchařka, praxe 25 let

**Pradlena:**

Jana Jochmanová

**Uklizečky:**

Pavla Matoušková

Lenka Divišová

Dana Kropáčková

**Topič, údržbář, řidič:**

Jiří Haluza

LILA Domov zajišťuje rehabilitační péči v níže uvedených školských zařízeních a to těmito pracovníky:

MŠ spec., ZŠ spec. a Praktická škola ELPIS, Brno, Koperníkova 2/4, Brno

Šovčíková Radana, SZŠ+PSS obor rehabilitační pracovník, praxe 29 let

Štiglerová Eliška, Mgr., VŠ, obor fyzioterapie, praxe 2 roky

ZŠ speciální, Blansko, Žižkova 27

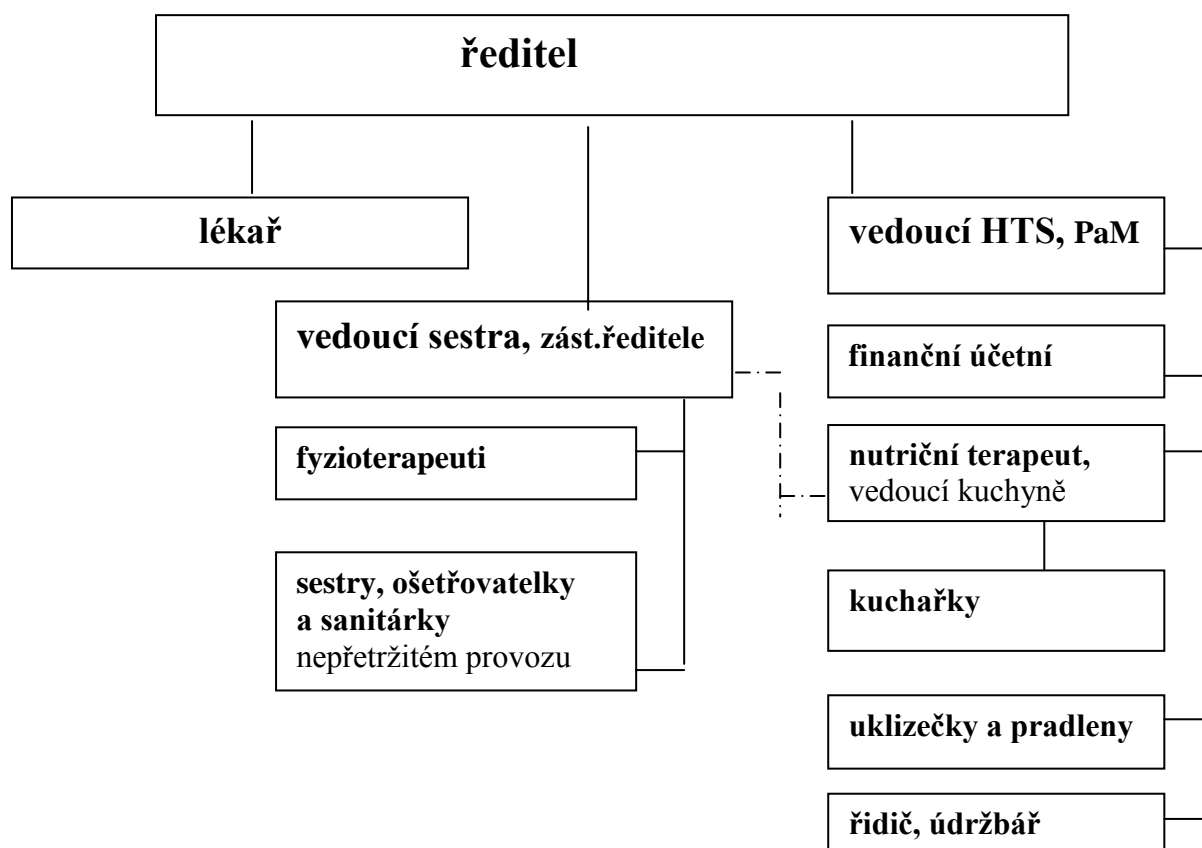
Gajdošová Gabriela, SZŠ + PSS, obor léčebná rehabilitace a fyzioterapie, praxe 21 let

Bc. Zemánková Ilona, VŠ, obor fyzioterapie, praxe 27 let

**Celkový počet zaměstnanců fyzicky 37, přepočtený na úvazky 35,25.**

**Průměrná měsíční mzda v roce 2017 činila 28.249,-Kč.**

## Organizační schéma



## Statistické údaje za rok 2017

Příjem	<b>celkem</b>	<b>16</b>
	z domu	14
	z dětského centra (dříve kojenecký ústav)	3
	ze zdravotních důvodů	16
	ze sociálních důvodů	-
	ze sociálně-zdravotních důvodů	-
<b>Příjem rodičů, zdravých sourozenců - nerealizujeme</b>		<b>-</b>
Propuštění	<b>celkem</b>	<b>16</b>
	do vlastní rodiny	15
	do pěstounské péče	0
	do školského dětského domova	0
	do domova pro osoby se zdrav. postižením	1
	jinam	0
<b>Zemřelo</b>		<b>0</b>
<b>Počet dětí ošetřených ambulantně – ambulanci neprovozujeme</b>		<b>-</b>
<b>Celková kapacita lůžek</b>		<b>30</b>
<b>Počet dětí k 31.12.2017</b>		<b>26</b>
<b>Využití kapacity v roce 2017</b>		<b>82,57%</b>
<b>Náklady na lůžko a den v roce 2016</b>		<b>2036,-Kč</b>
Členění dle důvodu k umístění	Děti umístěné na žádost rodičů	11
	Děti se soudem nařízenou ústavní výchovou	15
Členění dle mobility	Děti upoutané na lůžko	20
	Děti pohyb sezením	2
	Děti samostatně chodící	4
Členění dle zdravotního stavu	Děti pouze s mentálním postižením	-
	Děti s kombinací více vad	26
<b>Přechodné pobyty</b>		<b>14</b>

### Významné změny v průběhu roku 2017

Velká změna byla výměna nutriční terapeutky – vedoucí kuchyně. Za Marii Figránovou, která odešla do starobního důchodu, nastoupila od 1.6.2017 do plné funkce Alena Ryšavá. Stále se musíme přizpůsobovat zhoršujícímu se zdravotnímu stavu našich dětí. Pořídili jsme dvě nová dětská polohovací lůžka, dvě speciální autosedačky pro ležící děti, přestavěli jsme koupelnu na oddělení velkých dětí a pořídili výškově nastavitelnou vanu.

### Péče o děti

Děti jsou rozděleny do třech skupin podle svých schopností. Rozdělení jsou i pracovníci, tak, že každá skupinka dětí má své sestry, ošetřovatelky a fyzioterapeuta. Každá skupina má svoji hru, kuchyňku, sanitární zařízení a ložnice.

### Péče zdravotní

Zdravotní péče zahrnuje péči diagnostickou, terapeutickou, rehabilitační, preventivní, ošetřovatelskou a poradenskou.

Zdravotní péči garantuje pediatr, který v zařízení ordinuje pravidelně 3x týdně. Mimo stanovené ordinace je v dosahu pro případ potřeby.

Na pravidelné konzultace k nám dojíždí rehabilitační lékař. Vzhledem ke kombinovaným vadám našich dětí navštěvujeme ambulantně specialisty v Brně a ve Slavkově u Brna (kardiologie, neurologie, neurochirurgie, chirurgie, ortopedie, nefrologie, psychiatrie, gastroenterologie, endokrinologie, oční, zubní, kožní, ORL+audiocentrum a alergologie).

V roce 2017 jsme pečovali o 11 dětí, které vyžadují přijímání potravy žaludeční sondou přes stěnu břišní tzv. PEG a o jedno dítě s tracheostomií. Během roku jsme museli zavést sondu jednomu dítěti. Ošetřujeme jednoho ležícího chlapce s dg.diabetes melitus, vyžadující aplikaci inzulínu. Tyto skutečnosti kladou velké nároky na provoz (pořízení speciálních pomůcek, materiálu a medikamentů) i na zdravotní sestry (nutnost zácviku a doškolení).

V roce 2017 absolvovalo jedno dítě zákrok v celkové anestezii (chirurgie – zavedení PEG).

Daří se kompenzovat děti s těžší formou epilepsie. V uplynulém roce jsme nezaznamenali žádný velký epileptický záchvat.

Sedm dětí je sledováno na psychiatrii. Psychiatrické onemocnění v kombinaci s mentální vadou je velmi náročné na ošetrovatelskou péči. Na doporučení psychiatra se souhlasem rodičů používáme u dvou dětí ochranné síťové lůžko. Jedno dítě má vzhledem k projevům sebepoškozování polstrované lůžko a jedno dítě má samostatný pokoj. Dle vyjádření psychiatra je to vhodnější a šetrnější řešení než medikace útlumovými léky. Síťové ochranné lůžko je používáno na dobu uléhání. Pracujeme v režimu, který pro omezující prostředky stanovují právní normy.

Rehabilitační péči zajišťují čtyři kvalifikované fyzioterapeutky. V rehabilitaci využíváme všechny známé metodiky pro děti s kombinovaným postižením a DMO (Vojta, Bobath, bazální stimulace, míčkování, reflexní lokomoce, magnetoterapie, hydroterapie, synergetická reflexní terapie atd.). Jednoduché rehabilitační ošetřování provádí i všeobecné sestry ve spolupráci s fyzioterapeutkou v rámci denního programu. 3x týdně provádíme vodoléčbu - perličkovou vanu, 2x týdně vířivou vanu Hubbart. 1x týdně k nám dojíždí se svými psy školená terapeutka na canisterapii.

Nedílnou součástí zdravotní péče o děti je stanovení individuálního dietního režimu. Jídelníček sestavuje nutriční terapeutka, konzultuje s ošetroující lékařkou a vedoucí sestrou. Složení stravy je přizpůsobeno zdravotnímu stavu konkrétního dítěte a jeho potřebám. Mimo běžné stravy vaříme diabetickou, bezlepkovou a bezmléčnou dietu a dále dietu s omezením tuku. Speciální přístup a stravu vyžadují hypotonické děti s těžší formou DMO, zejména děti krmené PEG sondou. Všech 11 dětí krmených sondou má umělou výživu Fresubin, Nutrison a Nutricomp.

#### Naši zaměstnanci ve školských zařízeních

LILA Domov pro postižené děti Otnice, p.o. má dvě odloučená pracoviště. Ve dvou speciálních školách (výpůjčka prostorů schválená zřizovatelem) pracují naši fyzioterapeuti.

Dvě fyzioterapeutky v MŠ speciální, ZŠ speciální a Praktické škole Elpis, Brno, Koperníkova 2/4 a dvě fyzioterapeutky v Základní škole speciální Blansko, Žižkova 27.

#### ***Péče psychologicko výchovná***

Výchovnou a vzdělávací činnost u dětí z našeho zařízení zajišťuje odloučené pracoviště Mateřské školy speciální, Základní školy speciální a Praktické školy Ibsenka Brno, p.o. Všechny děti starší šesti let jsou vzdělávány ve dvou třídách Základní školy speciální. O děti do šesti let věku se starají učitelky ve dvou třídách Mateřské školy speciální. Od září 2017 je povinná předškolní docházka pro pětileté děti. Specifická součást školy je logopedické pracoviště. Zaměstnanci školy - odloučeného pracoviště jsou všichni speciální pedagogové.

Psychologické vyšetření dětí související se vzděláváním provádí psycholog Speciálně pedagogického centra, které metodicky vede pracovníky školy. Běžná psychologická vyšetření a posouzení provádí klinický psycholog, který dojíždí pravidelně 1-2x do měsíce.

Výchovnou péči, herní aktivity a většinu akcí ve volném čase dětí zajišťují všeobecné sestry, ošetřovatelky a fyzioterapeuti.

Akce, velké výlety a ozdravné pobyty jsme nuceni omezovat. 20 dětí opoutaných na lůžko z toho 11 dětí krmených břišní sondou, z toho 10 dětí, kterým změny a rozruch nedělají dobře. Přijímáme děti se stále těžším postižením. Pro tyto děti je vrchol aktivit škola, rehabilitační cvičení a pobyt venku.

### Aktivity dětí ve volném čase

Leden	Karneval v LILE
Únor	Velký výlet obora v Židlochovicích
	Karneval v ZŠ Dambořice
	Návštěva z IŠ Slavkov
Březen	Návštěva z DC Chovánek
	Návštěva „Vanilek“ s dorty pro děti
	Návštěva IŠ Slavkov
Duben	Velikonoční dílny
	Návštěva z DD Jemnice
	Den otevřených dveří v LILA domově
Květen	Škola v přírodě Troják Hostýnské vrchy
	Koncert „Kamarádi“ pohádkové písničky a hrátky
	Velký jarní výlet do lesa v Lovčičkách
	Návštěva z IŠ Slavkov
	Velký výlet na Nemojanský mlýn
Červen	Den dětí v LILA domově
	Velký výlet do zámku ve Slavkově
	Výprava na kolotoče – Aloiské hody v Otnicích
Červenec	Návštěva cukrárny
Srpen	Koupací hrátky
Září	Návštěva „Vanilek“ s dorty pro děti
Říjen	Dýňování v Dambořicích
Listopad	Návštěva IŠ Slavkov
	Koncert „Kamarádi“
	Koncert pro LILU v Podolí
Prosinec	Návštěva vánočních trhů v Brně
	Mikulášská besídka
	Výroba perníčků ve škole v Nížkovicích
	Vánoční besídka s divadlem - škola
	Koncert pro LILU v Nížkovicích
	Vánoční canisterapie
	Galakonzert Havlíčkův Brod s dárky „Daruj hračku“
Slavnostní předání dárků z akce Jižanský strom splněných přání Rádía Jih	
	Vánoční besídky s rozdáváním dárků – všechna oddělení

## ***Péče sociální***

Sociální péče v LILA domově obnáší především řešení krizových situací v rodinách dětí, poradenskou péči rodičům a budoucím pěstounům, úzkou spolupráci s orgány sociálně právní ochrany dětí a mládeže, spolupráci se soudy a Policií ČR.

Patnáct dětí z dvaceti šesti má soudem nařízenou ústavní výchovu, z toho pět dětí má soudem ustanoveného poručníka – městský úřad v místě trvalého bydliště.

V roce 2017 se nepodařilo žádné dítě umístit do náhradní rodinné péče - pěstounské péče. Bohužel musíme konstatovat, že osob ochotných přijmout do péče dítě s postižením ubývá. Situaci nezměnila ani novela zákona o sociálně-právní ochraně dětí.

V roce 2017 jsme realizovali čtrnáct přechodných pobytů dětí – služba rodinám, které o své postižené dítě pečují doma a potřebují přechodnou výpomoc.

Do sociální oblasti patří i agenda plateb příplatku na zaopatření, přídavků na děti a vymáhání výživného.

## **Ostatní aktivity**

### ***Členství v organizacích, spolupráce, prezentace, vzdělávání***

Naši zaměstnanci jsou členy různých profesních a odborných společností např. ČSL JEP, Česká asociace sester, Unie fyzioterapeutů apod.

V roce 2017 jsme nepořádali žádnou akreditovanou vzdělávací akci pro veřejnost.

Tradičně poslední středu v měsíci dubnu jsme zorganizovali pro širokou veřejnost Den otevřených dveří.

Realizujeme exkurze pro zájemce z řad laiků i odborníků s výkladem, ev. besedou přizpůsobenou konkrétním návštěvníkům. Této možnosti využívají zejména základní školy v rámci výuky a skupiny odborníků, kteří si chtějí rozšířit znalosti.

### ***Vzdělávání zaměstnanců***

Zaměstnanci LILA domova mají možnost dalšího vzdělávání. Odebíráme pravidelně odborné časopisy např. Zdravotnictví a medicína, Rehabilitace, Pediatrie atd. Sledujeme knižní novinky, vhodné publikace kupujeme. Všichni pracovníci mají možnost zapůjčit si odbornou literaturu, knihy, časopisy.

Sledujeme nabídky velkých nemocnic a agentur a zúčastňujeme se jejich seminářů. Na tyto akce se zdravotničtí pracovníci přihlašují sami v rámci sebevzdělávání.

Čtyři fyzioterapeutky absolvovaly 2 denní navazující kurz „Bazální stimulace“. Tři sestry absolvovaly kurz „Základy bazální stimulace“. Tři sestry absolvovaly kurz „Ošetřování stomií“.

Pracovnice mzdové a finanční účetny se zúčastnily za rok několika kurzů a seminářů k novelizacím zákonů v oblasti účetnictví a mezd.

V roce 2017 jsme se zúčastnili i několika konferencí, např. „Pediatrický kongres dětských léčeb“ v Boskovicích, „XVI. Zdravotník-křesťan v dnešní nemocnici“ v Brně, Konference sociální pediatrie v Kyjově, „Seminář sociální pediatrie“ v Praze.

Mimo tato odborná vzdělávání absolvujeme pravidelně školení Požární ochrany a Bezpečnosti práce.

## ***Praxe studentů***

V roce 2017 LILA domov zajistil odbornou praxi třem studentům z těchto škol:

OA, SOŠ knihovnická a VOŠ, Kotlářská 9, Brno (1)

SPŠE a IT, Brno Purkyňova 97 (1)

SZŠ a VOŠ Merhautova Brno (1)

Poskytli jsme exkurze několika skupinám ze škol nebo odborných pracovišť.

Praxe studentů pedagogických škol si vede a eviduje pracoviště MŠ speciální, ZŠ speciální a Praktické školy Ibsenova 1, Brno.

## ***Způsob financování***

Nemáme smlouvu s žádnou zdravotní pojišťovnou.

Ošetřovné – přídavek na dítě pobíráme na všechny děti, které máme v péči, tam kde nejsou schopni žádost vyřídit rodiče, žádáme jako ústav. Výše přídávku je dána zákonem. Nezaopatřené dítě, které je v plném přímém zaopatření ústavu, je posuzováno samostatně, neprokazuje příjmy, má nárok na přídavek ve zvýšené výměře své věkové hranice.

Ošetřovné - příspěvek na úhradu zaopatření od rodičů.

Platby stanovuje zákon č. 372/2011 Sb., o zdravotních službách a na něj navazující prováděcí vyhláška č. 56/2012Sb., o příspěvku na úhradu zaopatření dítěte a jeho průvodce v dětském domově. Osoby povinné výživou mají hradit na dítě umístěné v našem zařízení do 3 let věku **50,-Kč/den** a od 3 let **55,-Kč/den**. Zákon připouští možnost nevyžadovat platby za přesně určených podmínek.

## **Oblast hospodaření**

LILA Domov užívá majetek JMK Brno a svůj vlastní majetek pořízený z darů fyzických a právnických osob.

### **Základní ekonomické údaje za rok 2017 v tis.**

<b>Aktiva</b> celkem -	36.681
z toho: stálá aktiva	34.158
zásoby	190
pohledávky	195
finanční majetek	2.138
ostatní aktiva	0
<b>Pasiva</b> celkem –	36.681
z toho: majetkové fondy	34.289
finanční a peněžní fondy	825
hospodářský výsledek	0
cizí zdroje (závazky)	1.567



### ***Autoprovoz***

V roce 2017 používala organizace ke své činnosti 2 osobní automobily:

- 9.místný osobní vůz VW Transporter (rok výroby 2000, kombi bus 2,5 TDi-65kW/88PS).

Vlivem stáří a technického stavu automobil již nesplňoval nároky na bezpečnou jízdu imobilních dětí, a proto jsme v listopadu 2016 pořídili automobil nový.

Vzhledem k nepotřebnosti byl starý automobil bezúplatně převeden na základě schválení zřizovatele na Střední odbornou školu Strážnice,p.o. a to k 31.1.2017.

Stav tachometru k 31.1.2017 činil 156 154 km.

Za rok 2017 bylo ujeto 41 km, spotřeba nafty činila 5 l.

Průměrná spotřeba za rok 2017 činila 12,2 litrů /100 km.

- 9.místný automobil FORD Transit Custom (rok výroby 2016, kombi M1L2 Trend 2,0 TDi-125kW/170 K/400 Nm). RZ 1BF8063

Stav tachometru k 31.12.2017 činil 9 149 km.

Za rok 2017 bylo ujeto 8 037 km, spotřeba nafty činila 660 l.

Průměrná spotřeba za rok 2017 činila 8,2 litrů/100 km.

Do 31.12.2017 neproběhla žádná oprava, pouze pravidelná údržba a výměna sezónních pneumatik

Zpracovala: Mgr.Ludmila Pšenáková  
Lenka Sloupová  
Irena Birkeová

V Otnicích květen 2018