

## **LILA Domov pro postižené děti Otnice, příspěvková organizace**

Boženy Němcové 151, 683 54 Otnice, tel.: 544 240 032, tel.+fax.: 544 256 201,  
zapsaný v obchodním rejstříku vedeném Krajským soudem v Brně oddíl Pr, vložka 1216  
e-mail: [lila@lila.cz](mailto:lila@lila.cz), [www.lila.cz](http://www.lila.cz),

# **Výroční zpráva za rok 2013**

LILA Domov pro postižené děti Otnice, příspěvková organizace (dále jen LILA Domov) je nestátní zdravotnické zařízení, jejímž zřizovatelem je, v souladu s ustanovením § 14 odst.3, § 35 odst. 2, písm.k), zákona č. 129/2000 Sb., o krajích, Jihomoravský kraj.

LILA Domov poskytuje komplexní ústavní péči dětem ve věku od jednoho do deseti let, a to ohroženým a postiženým, o které se rodina nedoveďe, neumí nebo nechce postarat. Předmětem činnosti je péče zdravotní (diagnostická, terapeutická, rehabilitační, preventivní, ošetrovatelská, poradenská), péče psychologicko výchovná, péče sociální, ve spádovém území, formou trvalého a přechodného pobytu.

LILA Domov spolupracuje při organizaci náhradní rodinné péče a zajišťuje praxi studentům středních odborných škol, vyšších odborných škol a vysokých škol se zaměřením na poskytování zdravotní péče nebo služeb s tím spojených.

LILA Domov sídlí ve střediskové obci Otnice cca 25 km jihovýchodně od Brna. Od roku 2000 má k dispozici novou budovu, která plní efektivně svůj účel a umožňuje vytvořit specifické podmínky pro péči o děti s více vadami. Architektonické řešení klidného uzavřeného atria a otevřeného venkovního hřiště poskytuje možnost odpočinku a relaxace i spontánního kontaktu s prostředím obce.

LILA Domov poskytuje ubytování zaměstnancům ve čtyřech bytových jednotkách (1 byt a 3 garsonky) situovaných v podkroví budovy.

K dopravě dětí na odborná lékařská vyšetření nebo na různé sportovní, kulturní a společenské akce slouží devítimístný osobní vůz VW Transportér.

O historii a současnosti LILA domova a o službách, které nabízí, informují veřejnost webové stránky a tištěný propagační materiál. Součástí webových stránek je i aktuální výroční zpráva.

### ***Personální obsazení k 31.12.2013***

#### **Ředitel, statutární orgán:**

Mgr. Ludmila Pšenáková, Univerzita H.Králové, obor sociální práce, ve funkci od roku 1990

#### **Vedoucí sestra, zástupce statutárního orgánu:**

Ludmila Čermáková, SZŠ + PSS ošetrovatelství, ve funkci od roku 1995

**Vedoucí HTS:**

Lenka Sloupová, ÚSO, ve funkci od roku 2001

**Vedoucí kuchyně:**

Marie Figránová, SZŠ nutriční terapeut, ve funkci od roku 1990

**Lékař:**

MUDr. Miroslava Lejsková, pediatr, délka praxe 31 let

**Fyzioterapeuti:**

Radmila Frajová, SZŠ, obor rehabilitační pracovník, praxe 16 let

Jana Buzzi, DiS, VOŠ obor léčebná rehabilitace a fyzioterapie, praxe 9 let

Pavla Koňářiková, Mgr. VŠ, obor léčebná rehabilitace a fyzioterapie, praxe 2 roky

**Všeobecné zdravotní sestry:**

Marie Muricová, SZŠ, praxe 20 let

Pavla Jašová, SZŠ, praxe 20 let

Radoslava Martinásková, SZŠ + PSS, praxe 34 let

Sylvie Krošíková, SZŠ, praxe 18 let

Olga Pejřová, SZŠ, praxe 19 let

Petra Hudečková, SZŠ, praxe 13 let

Hana Slezáčková, SZŠ, praxe 22 let

Eva Krausová, SZŠ, praxe 15 let

Helena Maršálková, SZŠ, praxe 18 let

Eva Zástavová, SZŠ, praxe 24 let

Hana Földesová, SZŠ+PSS, praxe 24 let

Svatava Světničková, SZŠ, praxe 11 let

**Ošetřovatelka:**

Vítězslava Michálková, gymnázium, dvouletá oš.škola, praxe 19 let

Marie Dřínovská, praxe 38 let

Marcela Břoušková, dvouletá oš.škola, praxe 34 let

**Sanitárka:**

Jaroslava Sadílková, sanitárský kurz, praxe 0 let

**Finanční účetní:**

Irena Birkeová, SEŠ, praxe 13 let

**Kuchařka:**

Dana Grumlová, vyučená kuchařka, praxe 28 let

Helena Hrozková, vyučená kuchařka, praxe 21 let

Lenka Libenská, vyučená kuchařka, praxe 21 let

**Pradlena:**

Jarmila Struhová

**Uklizečky:**

Alena Fillová

Lenka Divišová

Dana Kropáčková

**Topič, údržbář, řidič:**

Jiří Haluza

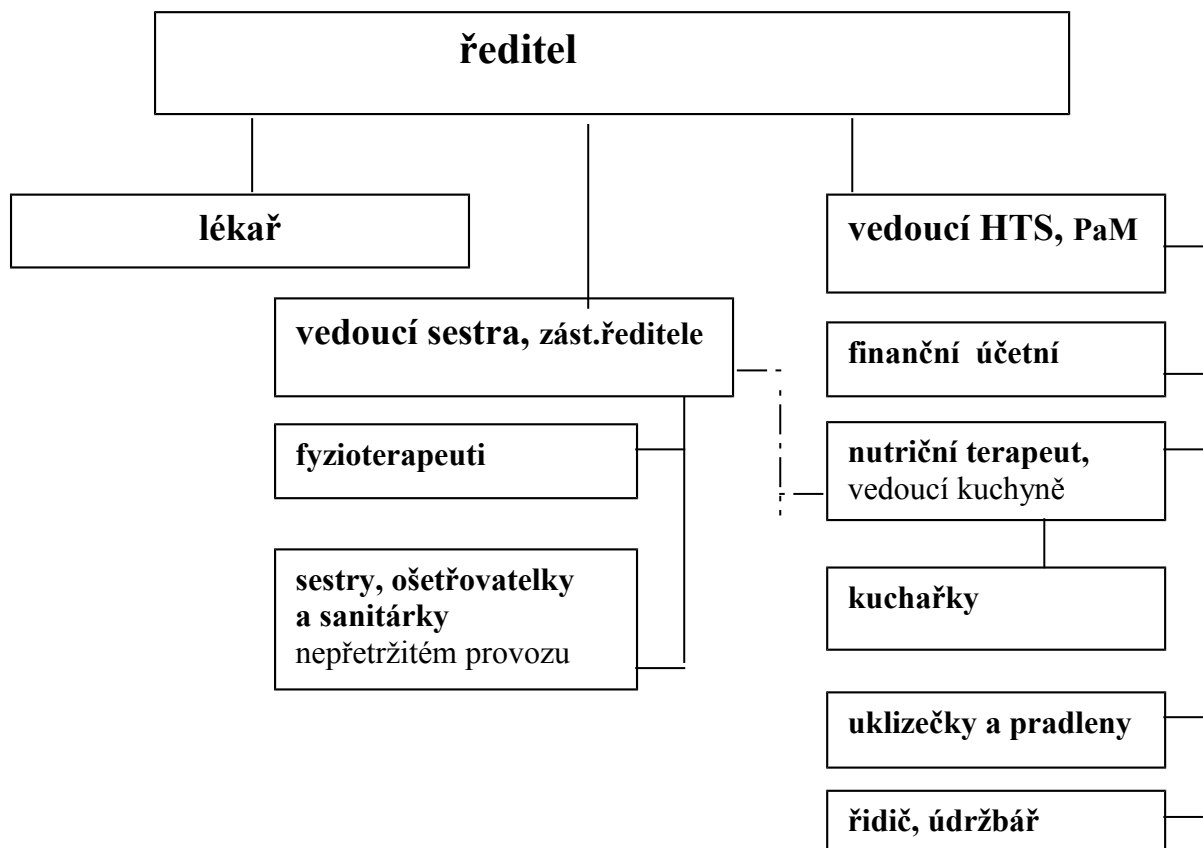
LILA Domov zajišťuje rehabilitační péči v níže uvedených školských zařízeních a to těmito pracovníky:

MŠ spec., ZŠ spec. a Praktická škola ELPIS, Brno, Koperníkova 2/4, Brno  
Šovčíková Radana, SZŠ+PSS obor rehabilitační pracovník, praxe 26 let

ZŠ speciální, Blansko, Žižkova 27  
Gajdošová Gabriela, SZŠ+PSS obor rehabilitační pracovník, praxe 17 let

**Celkový počet zaměstnanců fyzicky 34, přepočtený na úvazky 32,4.**  
**Průměrná měsíční mzda v roce 2013 činila 23.774,-Kč.**

### Organizační schéma



### **Statistické údaje za rok 2013**

<b>Příjem</b>	<b>celkem</b>	<b>15</b>
	z domu	7
	z kojeneckého ústavu	1
	ze zdravotních důvodů	15
	ze sociálních důvodů	-
	ze sociálně-zdravotních důvodů	-
<b>Příjem rodičů, zdravých sourozenců - nerealizujeme</b>		<b>-</b>
<b>Propuštění</b>	<b>celkem</b>	<b>11</b>
	do vlastní rodiny	4
	do pěstounské péče	1
	do dětského domova	0
	do domova pro osoby se zdrav. postižením	3
	jinam - do školského zařízení	3
<b>Zemřelo</b>		<b>1</b>
<b>Počet dětí ošetřených ambulantně – ambulanci neprovozujeme</b>		<b>-</b>
<b>Celková kapacita lůžek</b>		<b>35</b>
<b>Počet dětí k 31.12.2013</b>		<b>34</b>
<b>Využití kapacity v roce 2013</b>		<b>95,5%</b>
<b>Náklady na lůžko a den v roce 2013</b>		<b>1312,-Kč</b>
<b>Členění dle důvodu k umístění</b>	Děti umístěné na žádost rodičů	17
	Děti se soudem nařízenou ústavní výchovou	17
<b>Členění dle mobility</b>	Děti upoutané na lůžko	16
	Děti chodící s dopomocí	8
	Děti samostatně chodící	10
<b>Členění dle zdravotního stavu</b>	Děti s mentálním postižením	-
	Děti s kombinací více vad	34
<b>Přechodné pobyty</b>		<b>4</b>

### **Významné změny v průběhu roku 2013**

Významná změna nastává ve struktuře postižení našich klientů. V roce 2013 jsme přijali dítě s diagnózou vigilní kóma. Obecně došlo k nárůstu příjmů ležících dětí.

### **Péče o děti**

Děti jsou rozděleny do třech skupin podle svých schopností. Rozdělení jsou i pracovníci, tak, že každá skupinka dětí má své sestry, ošetřovatelky a fyzioterapeuta. Každá skupina má svoji hernu, kuchyňku, sanitární zařízení a ložnice.

### **Péče zdravotní**

Zdravotní péče zahrnuje péči diagnostickou, terapeutickou, rehabilitační, preventivní, ošetřovatelskou a poradenskou.

Zdravotní péči garantuje pediatr, který v zařízení ordinuje pravidelně 3x týdně. Mimo stanovené ordinace je v dosahu pro případ potřeby.

Na pravidelné konzultace k nám dojíždí rehabilitační lékař. Vzhledem ke kombinovaným vadám našich dětí navštěvujeme ambulantně specialisty v Brně a ve Vyškově. Abychom

zajistili zdárný vývoj dětí, je třeba řešit všechny přidružené vady (srdeční, neurologické, neurochirurgické, ortopedické, urologické, onkologické, psychiatrické, gastrointestinální, oční, ORL a alergie).

V roce 2013 jsme pečovali o pět dětí, které vyžadují přijímání potravy žaludeční sondou přes stěnu břišní tzv. PEG a o tři děti s tracheostomií. Ošetřujeme jednoho ležícího chlapce s diabetem, vyžadujícím aplikaci inzulínu. Tyto skutečnosti kladou velké nároky na provoz (pořízení speciálních pomůcek, materiálu a medikamentů) i na zdravotní sestry (nutnost zácviku a doškolenání).

V roce 2013 deset dětí absolvovalo vyšetření nebo zákrok v celkové anestezii (oční, zubní, ORL, chirurgie, radiologie, neurologie).

Daří se kompenzovat děti s těžší formou epilepsie. V uplynulém roce jsme nezaznamenali žádný velký epileptický záchvat.

Osm dětí je sledováno na psychiatrii. Psychiatrické onemocnění v kombinaci s mentální vadou je velmi náročné na ošetrovatelskou péči. Na doporučení psychiatra se souhlasem rodičů používáme u jednoho dítěte ochranné síťové lůžko. Dvěma dětem jsme vzhledem k projevům sebepoškozování pořídili polstrované lůžko. Dle vyjádření psychiatra je to vhodnější a šetrnější řešení než medikace útlumovými léky. Síťové ochranné lůžko je používáno na dobu uléhání. Pracujeme v režimu, který pro omezující prostředky stanovují právní normy.

Rehabilitační péči zajišťují tři kvalifikované fyzioterapeutky. V rehabilitaci využíváme všechny známé metodiky pro děti s kombinovaným postižením a DMO (Vojta, Bobath, míčkování, reflexní lokomoce, magnetoterapie, hydroterapie, synergetická reflexní terapie atd.). Jednoduché rehabilitační ošetřování provádí i všeobecné sestry ve spolupráci s fyzioterapeutkou v rámci denního programu. 3x týdně provádíme vodoléčbu ve vířivé vaně a 1x týdně odpoledne volný pobyt dětí v bazénku. 1x týdně k nám dojíždí se svými psy školená terapeutka na canisterapii.

Nedílnou součástí zdravotní péče o děti je stanovení individuálního dietního režimu. Jídelníček sestavuje nutriční terapeutka, konzultuje s ošetřující lékařkou a vedoucí sestrou. Složení stravy je přizpůsobeno zdravotnímu stavu konkrétního dítěte a jeho potřebám. Mimo běžné stravy vaříme diabetickou, bezlepkovou a bezmléčnou dietu a dále dietu s omezením tuku. Speciální přístup a stravu vyžadují hypotonické děti s těžší formou DMO, zejména děti krmené PEG sondou.

#### Naši zaměstnanci ve školských zařízeních

Zabezpečujeme rehabilitační péči ve vybraných školských zařízeních. V Mateřské škole speciální, Základní škole speciální a Praktické škole ELPIS, Brno, Koperníkova 2/4 pracuje jedna fyzioterapeutka. Druhá fyzioterapeutka pracuje v Základní škole speciální, Blansko, Žižkova 27.

#### ***Péče psychologicko výchovná***

Výchovnou a vzdělávací činnost u dětí z našeho zařízení zajišťuje odloučené pracoviště Mateřské školy speciální, Základní školy speciální a Praktické školy, Brno, Ibsenova 1. Všechny děti starší šesti let jsou vzdělávány ve dvou třídách Základní školy speciální. O děti do šesti let věku se starají učitelky ve třech třídách Mateřské školy speciální. Zaměstnanci školy - odloučeného pracoviště jsou všichni speciální pedagogové.

Psychologické vyšetření dětí související se vzdáváním provádí psycholog Speciálně pedagogického centra, které metodicky vede pracovníky školy. Běžná psychologická vyšetření a posouzení provádí klinický psycholog, který dojíždí pravidelně 1-2x do měsíce. Výchovnou péči, herní aktivity a většinu akcí ve volném čase dětí zajišťují všeobecné sestry, ošetřovatelky a fyzioterapeuti.

### Aktivity dětí ve volném čase

Leden	Návštva detské kavárny Muchomůrka ve Vyškově
	Návštva a předání daru přátel z Podolí
	Maškarní ples v Otnicích
Únor	Karneval v Dambořicích
Březen	Velikonoční dílny
	Návštva IŠ Slavkov
Duben	Koncert „Trio Majer“ pohádkové písničky a hrátky
	Výlet za kamarády do Lazů
	Den otevřených dveří v LILA domově
Květen	Ozdravný pobyt Velké Losiny
	Velká jarní vycházka
	Návštva papouščí ZOO v Bošovicích
	Týdenní ozdravný pobyt Letovice
	Výlet na koně do Hostěrádek
Červen	Den dětí v LILA domově
	Velký výlet Zoopark a Dinopark ve Vyškově s MŠ a ZŠ Nížkovice
	Ozdravný pobyt Svojanov
	Divadlo v ZŠ Otnice
	Velká výprava na kolotoče – Aloiské hody v Otnicích
Červenec	Návštva cukrárny
Srpen	Velký výlet do lesa
	Koncert „Wabi Daněk“ pro LILU v Telnici
Září	Velká vycházka do lesa
	Návštva IŠ Slavkov
	Dýňování v Dambořicích
Říjen	Škola v přírodě - Podmitrov
	Tvoření se ZŠ Šaratice
	Návštva IŠ Slavkov
Listopad	Koncert „Trio Majer“ pohádkové písničky a hrátky
	Návštva „Bongo“ v Brně
	Návštva IŠ Slavkov
Prosinec	Výroba perníčků ve škole v Nížkovicích
	Návštva vánočních trhů, škola – Brno
	Mikulášská besídka
	Návštva vánočních trhů – Brno
	Vánoční dílny
	Koncert pro LILU v Nížkovicích
	Vánoční canisterapie

	Vánoční besídky s rozdáváním dárků – všechna oddělení
	Slavnostní předání dárků z akce Jižanský strom splněných přání Rádia Jih
	Galakonzert Havlíčkův Brod s dárky „Daruj hračku s Českým Rozhlasem“

### ***Péče sociální***

Sociální péče v LILA domově obnáší především řešení krizových situací v rodinách dětí, poradenskou péči rodičům a budoucím pěstounům, úzkou spolupráci s orgány sociálně právní ochrany dětí a mládeže, spolupráci se soudy a Policií ČR.

Jedna polovina dětí má soudem nařízenou ústavní výchovu. Čtyři děti mají soudem ustanoveného poručníka – městský úřad v místě trvalého bydliště.

V roce 2013 se podařilo jedno dítě umístit do náhradní rodinné péče - pěstounské péče. Další umístění dítěte do pěstounské péče je v jednání. Bohužel musíme konstatovat, že osob ochotných přijmout do péče dítě s postižením ubývá. Situaci nezměnila ani novela zákona o sociálně-právní ochraně dětí.

Realizovali jsme čtyři přechodné pobyty dětí – služba rodinám, které o své postižené dítě pečují doma a potřebují přechodnou výpomoc.

Do sociální oblasti patří i agenda plateb příplatku na zaopatření, přídavků na děti a vymáhání výživného.

### **Ostatní aktivity**

#### ***Členství v organizacích, spolupráce, prezentace, vzdělávání***

LILA domov je jako kolektiv členem Asociace rodičů a přátel zdravotně postižených dětí Paprsek Vyškov a Sdružení pro pomoc mentálně postiženým Brno. Naši zaměstnanci pak jsou členy různých profesních a odborných společností např. ČSL JEP, Česká asociace sester, Unie fyzioterapeutů apod.

Tradičně poslední středu v měsíci dubnu pořádáme pro širokou veřejnost Den otevřených dveří. Mimo nahlédnutí do běžného života dětí mohou návštěvníci vidět ukázkové hodiny jednotlivých terapií.

Laikům i odborníkům umožňujeme exkurze s besedou přizpůsobenou konkrétním návštěvníkům.

#### ***Vzdělávání zaměstnanců***

Zaměstnanci LILA Domova mají možnost dalšího vzdělávání. Každý měsíc připravujeme v rámci provozní schůze seminář na aktuální téma. Odebíráme pravidelně odborné časopisy např. Sestra, Rehabilitace, Pediatrie atd. Sledujeme knižní novinky, vhodné publikace kupujeme. Všichni pracovníci mají možnost zapůjčit si odbornou literaturu, knihy, časopisy.

Fyzioterapeutky se pravidelně účastní seminářních školení v Centru léčebné rehabilitace v Nemocnici Vyškov. Ve dvou běžích zorganizovala jedna z našich fyzioterapeutek školení pro všechny sestry a ošetrovatelky „Správná manipulace s dětmi s DMO“.

V roce 2013 jsme měli možnost účastnit se více kurzů a školení, protože jsme opakovaně obdrželi významný sponzorský dar a přáním sponzora bylo, využít jej k odbornému vzdělávání zaměstnanců. Zejména se jednalo o dokončení nákladného kurzu NDT Basic Bobath pro jednu fyzioterapeutku. Dále víkendový kurz „Baby masáže“.

Deset sester absolvovalo kurzy komunikace. Osm sester bylo na semináři „První pomoc“ v Nemocnici Kyjov. Dvě sestry absolvovaly kurz ošetřování stomií.

Stále sledujeme nabídky velkých nemocnic a agentur a zúčastňujeme se jejich seminářů.

Využíváme nabídky Dětského centra Medvídek v Brně, agentury BOS s.r.o., Agentura Slavičková a Hartmann akademie. Na tyto akce se zdravotničtí pracovníci přihlašují sami v rámci sebevzdělávání a plnění kreditů.

I pracovnice mzdové a finanční účtárny se zúčastnily za rok několika kurzů a seminářů k novelizacím zákonů v oblasti účetnictví a mezd.

V roce 2013 jsme se zúčastnili konference X. Zdravotník-křesťan v dnešní nemocnici v Brně. Mimo tato odborná vzdělávání absolvujeme pravidelně školení Požární ochrany a Bezpečnosti práce.

### ***Praxe studentů***

V roce 2013 LILA domov zajistil odbornou praxi deseti studentům z těchto škol:

SPŠE a IT, Brno Purkyňova 97 (3)

SZŠ a VOŠ zdravotnická Žerotínovo nám.6 Brno (1)

Evangelická akademie VOŠ Brno (1)

OA, SOŠ a VOŠ sociální Kotlářská Brno (4)

MU Brno, fil.fak. psychologie (1)

Poskytli jsme exkurze několika skupinám ze škol nebo odborných pracovišť.

Praxe studentů pedagogických škol si vede a eviduje pracoviště MŠ speciální, ZŠ speciální a Praktické školy Ibsenova 1, Brno.

### ***Způsob financování***

Nemáme smlouvu s žádnou zdravotní pojišťovnou.

Ošetřovné – přídavek na dítě pobíráme na všechny děti, které máme v péči, tam kde nejsou schopni žádost vyřídit rodiče, žádáme jako ústav. Výše přídavku je dána zákonem. Nezaopatřené dítě, které je v plném přímém zaopatření ústavu, je posuzováno samostatně, neprokazuje příjmy, má nárok na přídavek ve zvýšené výměře své věkové hranice.

Ošetřovné - příspěvek na úhradu zaopatření od rodičů.

Platby stanovuje zákon č. 372/2011 Sb., o zdravotních službách a na něj navazující prováděcí vyhláška č. 56/2012Sb., o příspěvku na úhradu zaopatření dítěte a jeho průvodce v dětském domově. Osoby povinné výživou mají hradit na dítě umístěné v našem zařízení do 3 let věku **50,-Kč/den** a od 3 let **55,-Kč/den**. Zákon připouští možnost nevyžadovat platby za přesně určených podmínek.

### **Oblast hospodaření**

LILA Domov užívá majetek JMK Brno a svůj vlastní majetek pořízený z darů fyzických a právnických osob.



### **Základní ekonomické údaje za rok 2013 v tis.**

<b>Aktiva</b> celkem -	35.875
z toho: stálá aktiva	34.054
zásoby	236
pohledávky	205
finanční majetek	1.380
ostatní aktiva	0
<b>Pasiva</b> celkem –	35.875
z toho: majetkové fondy	34.185
finanční a peněžní fondy	472
hospodářský výsledek	0
cizí zdroje (závazky)	1.210

### **Autoprovoz**

LILA domov využívá k dopravě dětí na odborná lékařská vyšetření, na sportovní, kulturní a společenské akce nebo na ozdravné pobyty devítimístný osobní vůz VW Transportér (rok výroby 2001, kombi bus 2,5 TDi-65kW/88PS). Stav tachometru k 31.12.2013 126 792 km.

Za rok 2013 bylo ujeto 8 958 km, spotřeba nafty činila 671 l. Z toho bylo 1 689 km ujetu při dopravě dětí a sester na ozdravné pobyty. Spotřeba činila 116,50 l a byla hrazena z financí, získaných sponzorskými dary na tyto účely.

Průměrná spotřeba za rok 2013 činila 7,5 litrů /100 km.

Kromě pravidelných sezónních výměn pneumatik byla provedena pravidelná 2 letá technická kontrola a drobná oprava výfuku automobilu.

Zpracovala: Mgr.Ludmila Pšenáková  
Lenka Sloupová  
Irena Birkeová

V Otnicích květen 2014