

LILA Domov pro postižené děti Otnice, příspěvková organizace
Boženy Němcové 151, 683 54 Otnice, tel.: 544 240 032, tel.+fax.: 544 256 201,
zapsaný v obchodním rejstříku vedeném Krajským soudem v Brně oddíl Pr, vložka 1216
e-mail: lila@lila.cz, www.lila.cz,

Výroční zpráva za rok 2010

LILA Domov pro postižené děti Otnice, příspěvková organizace (dále jen LILA Domov) je nestátní zdravotnické zařízení, jejímž zřizovatelem je, v souladu s ustanovením § 14 odst.3, § 35 odst. 2, písm.k), zákona č. 129/2000 Sb., o krajích, Jihomoravský kraj.

LILA Domov poskytuje komplexní ústavní péči dětem ve věku od jednoho do deseti let, a to ohroženým a postiženým, o které se rodina nedoveďe, neumí nebo nechce postarat. Předmětem činnosti je péče zdravotní (diagnostická, terapeutická, rehabilitační, preventivní, ošetrovatelská, poradenská), péče psychologicko výchovná, péče sociální, ve spádovém území, formou trvalého a přechodného pobytu.

LILA Domov spolupracuje při organizaci náhradní rodinné péče a zajišťuje praxi studentům středních odborných škol, vyšších odborných škol a vysokých škol se zaměřením na poskytování zdravotní péče nebo služeb s tím spojených.

LILA Domov sídlí ve střediskové obci Otnice cca 25 km jihovýchodně od Brna. Od roku 2000 má k dispozici novou budovu, která plní efektivně svůj účel a umožňuje vytvořit specifické podmínky pro péči o děti s více vadami. Architektonické řešení klidného uzavřeného atria a otevřeného venkovního hřiště poskytuje možnost odpočinku a relaxace i spontánního kontaktu s prostředím obce.

LILA Domov poskytuje ubytování zaměstnancům ve čtyřech bytových jednotkách (1 byt a 3 garsonky) situovaných v podkroví budovy.

K dopravě dětí na odborná lékařská vyšetření nebo na různé sportovní, kulturní a společenské akce slouží devítimístný osobní vůz VW Transportér.

O historii a současnosti LILA domova a o službách, které nabízí, informují veřejnost webové stránky a tištěný propagační materiál. Součástí webových stránek je i aktuální výroční zpráva.

Personální obsazení k 31.12.2010

Ředitel, statutární orgán:

Mgr. Ludmila Pšenáková, Univerzita H.Králové, obor sociální práce, ve funkci od roku 1990

Vedoucí sestry, zástupce statutárního orgánu:

Ludmila Čermáková, SZŠ + PSS ošetrovatelství, ve funkci od roku 1995

Vedoucí HTS:

Lenka Sloupová, ÚSO, ve funkci od roku 2001

Vedoucí kuchyně:

Marie Figránová, SZŠ nutriční terapeut, ve funkci od roku 1990

Lékař:

MUDr. Miroslava Lejsková, pediatr, délka praxe 29 let

Fyzioterapeuti:

Jitka Kořínková, SZŠ + PSS, obor rehabilitační pracovník, praxe 26 let

Radmila Frajová, SZŠ, obor rehabilitační pracovník, praxe 13 let

Malíková Miriam, Bc.VŠ, obor léčebná rehabilitace a fyzioterapie, praxe 5 let

Všeobecné zdravotní sestry:

Alena Marková, SZŠ + PSS, praxe 34 let

Marie Muricová, SZŠ, praxe 17 let

Pavla Jašová, SZŠ, praxe 17 let

Radoslava Martinásková, SZŠ + PSS, praxe 31 let

Sylvie Krošíková, SZŠ, praxe 15 let

Olga Pejřová, SZŠ, praxe 15 let

Petra Hudečková, SZŠ, praxe 10 let

Hana Slezáčková, SZŠ, praxe 19 let

Eva Krausová, SZŠ, praxe 12 let

Helena Maršálková, SZŠ, praxe 15 let

Eva Zástavová, SZŠ, praxe 21 let

Hana Földesová, SZŠ, praxe 21 let

Ošetřovatelka:

Jitka Jochmanová, dvouletá oš. škola, praxe 24 let

Vítězslava Michálková, gymnázium, kurz sanitárky, praxe 15 let

Marie Dřínovská, praxe 35 let

Finanční účetní:

Vladimíra Navrátilová, SEŠ, praxe 16 let

Kuchařka:

Dana Grumlová, vyučená kuchařka, praxe 25 let

Helena Hrozková, vyučená kuchařka, praxe 18 let

Lenka Libenská, vyučená kuchařka, praxe 18 let

Pradlena:

Jarmila Struhová

Uklízečky:

Alena Fillová

Alena Bartáková

Jarmila Vojáčková

Topič, údržbář, řidič:

Jiří Haluza

LILA Domov zajišťuje rehabilitační péči v níže uvedených školských zařízeních a to těmito pracovníky:

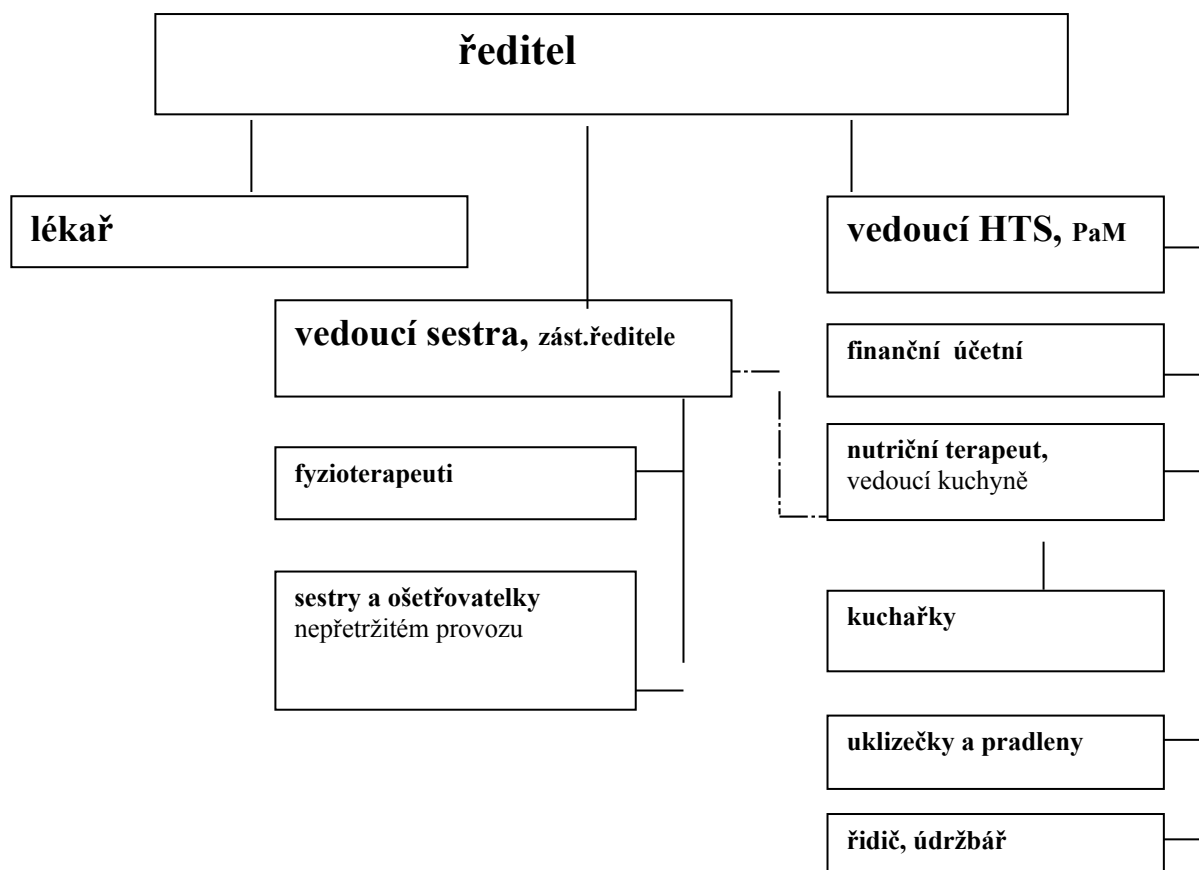
MŠ spec., ZŠ spec. a Praktická škola ELPIS, Brno, Koperníkova 2/4, Brno
Šovčíková Radana, SZŠ+PSS obor rehabilitační pracovník, praxe 24 let

ZŠ speciální, Blansko, Žižkova 27

Gajdošová Gabriela, SZŠ+PSS obor rehabilitační pracovník, praxe 15 let

**Celkový počet zaměstnanců fyzicky 34, přepočtený na úvazky 32,4.
Průměrná měsíční mzda v roce 2010 činila 22.909,-Kč.**

Organizační schéma



Statistické údaje za rok 2010

Příjem	celkem	23
	z domu	15
	z kojeneckého ústavu	8
	ze zdravotních důvodů	23
	ze sociálních důvodů	-
	ze sociálně-zdravotních důvodů	-
Příjem rodičů, zdravých sourozenců - nerealizujeme		-
Propuštění	celkem	22
	do vlastní rodiny	16
	do pěstounské péče	-
	do dětského domova	1
	jinam - do ústavu sociální péče	5
	jinam - do školského zařízení	-
Zemřelo		-
Počet dětí ošetřených ambulantně - ambulanci neprovozujeme		-
Celková kapacita lůžek		35
Počet dětí k 31.12.2010		32
Využití kapacity v roce 2010		95,3%
Náklady na lůžko a den v roce 2010		1307,-Kč
Členění dle důvodu k umístění	Děti umístěné na žádost rodičů	13
	Děti se soudem nařízenou ústavní výchovou	19
Členění dle mobility	Děti upoutané na lůžko	12
	Děti chodící s dopomocí	4
	Děti samostatně chodící	16
Členění dle zdravotního stavu	Děti s mentálním postižením	1
	Děti s kombinací více vad	31
Přechodné pobyty		14

Významné změny v průběhu roku 2010

V průběhu roku se podařilo detašovanému pracovišti speciální školy získat do senzorické místnosti vodní lůžko.

Péče o děti

Děti jsou rozděleny do třech skupin podle svých schopností. Rozdělení jsou i pracovníci, tak, že každá skupinka dětí má své sestry, ošetřovatelky a fyzioterapeuta. Každá skupina má svoji hernu, kuchyňku, sanitární zařízení a ložnice.

Péče zdravotní

Zdravotní péče zahrnuje péči diagnostickou, terapeutickou, rehabilitační, preventivní, ošetřovatelskou a poradenskou.

Zdravotní péči garantuje pediatr, který v domově ordinuje pravidelně 3x týdně. Mimo stanovené ordinace je v dosahu dle potřeby.

Na pravidelné konzultace k nám dojíždí rehabilitační lékař. Vzhledem ke kombinovaným vadám našich dětí navštěvujeme ambulantně specialisty v Brně a ve Vyškově. Abychom zajistili zdárný vývoj dětí, je třeba řešit všechny přidružené vady (srdeční, neurologické, neurochirurgické, ortopedické, urologické, onkologické, gastrointestinální, oční, ORL a alergie).

Speciální ošetrovatelskou péčí vyžadovaly čtyři děti s gastrostomií – PEG. Děti mají sondu zavedenou z důvodu neprosívání, které souvisí s jejich postižením (DMO). I přes výživu sondou se snažíme zachovat příjem potravy ústy.

V roce 2010 pět dětí absolvovalo vyšetření nebo zákrok v celkové anestezii (ORL, chirurgie). Tyto skutečnosti kladou velké nároky na ošetrovatelský personál.

Daří se kompenzovat děti s těžší formou epilepsie. V uplynulém roce jsme nezaznamenali žádný velký epileptický záchvat.

V posledních letech narostl počet dětí sledovaných na psychiatrii. Psychiatrické onemocnění v kombinaci s mentální vadou je velmi náročné na ošetrovatelskou péči. Na doporučení psychiatra se souhlasem rodičů používáme u třech dětí ochranné síťové lůžko. Dle vyjádření psychiatra je to vhodnější a šetrnější řešení projevů sebepoškozování a ubližování ostatním dětem, než medikace útlumovými léky. Síťová ochranná lůžka jsou používána na dobu uléhání. Pracujeme v režimu, který pro omezující prostředky stanovují právní normy.

Rehabilitační péči zajišťují tři kvalifikované fyzioterapeutky. V rehabilitaci využíváme všechny známé metodiky pro děti s kombinovaným postižením a DMO (Vojta, Bobath, míčkování, reflexní lokomoce, magnetoterapie, hydroterapie, synergetická reflexní terapie atd.). Jednoduché rehabilitační ošetřování provádí i všeobecné sestry ve spolupráci s fyzioterapeutkou v rámci denního programu. 3x týdně provádíme vodoléčbu ve vířivé vaně a 1x týdně odpoledne volný pobyt dětí v bazénku. 1x týdně k nám dojíždí se svými psy školená terapeutka na canisterapii.

Nedílnou součástí zdravotní péče o děti je stanovení individuálního dietního režimu. Jídelníček sestavuje nutriční terapeutka, konzultuje s ošetrující lékařkou a vedoucí sestrou. Složení stravy je přizpůsobeno zdravotnímu stavu konkrétního dítěte a jeho potřebám. Mimo běžné stravy vaříme bezlepkovou a bezmléčnou dietu a dále dietu s omezením tuku. Speciální přístup a stravu vyžadují hypotonické děti s těžší formou DMO, zejména děti krmené PEG sondou.

Naši zaměstnanci ve školských zařízeních

Zabezpečujeme rehabilitační péči ve vybraných školských zařízeních. V Mateřské škole speciální, Základní škole speciální a Praktické škole ELPIS, Brno, Koperníkova 2/4 pracuje jedna fyzioterapeutka. Druhá fyzioterapeutka pracuje v Základní škole speciální, Blansko, Žižkova 27.

Péče psychologicko výchovná

Výchovnou a vzdělávací činnost u dětí z našeho zařízení zajišťuje Mateřská škola speciální, Základní škola speciální a Praktická škola, Brno, Ibsenova 1, která u nás zřídila odloučené pracoviště. Všechny děti starší šesti let jsou vzdělávány ve třech třídách Základní školy speciální. O děti do šesti let věku se starají učitelky ve dvou třídách Mateřské školy speciální. Zaměstnanci školy - odloučeného pracoviště, jsou všichni speciální pedagogové.

Psychologické vyšetření dětí související se vzděláváním provádí psycholog Speciálně pedagogického centra, které metodicky vede pracovníky školy. Běžná psychologická vyšetření a posouzení provádí klinický psycholog, který dojíždí pravidelně 1-2x do měsíce.

Výchovnou péči, herní aktivity a většinu akcí ve volném čase dětí zajišťují všeobecné sestry.

Aktivity dětí ve volném čase v roce 2010

Leden	Vánoční benefiční koncert v místním kostele
	Maškarní ples Dělnický dům Otnice
	Divadlo ZŠ Těšany
	Návštěva v otnickém SADu (sdružení aktivních dětí)
Únor	Návštěva IŠ Slavkov
	Karneval se Školní družinou v Dambořicích
	Návštěva ZŠ Nížkovice – malí hudebníci
	Návštěva SOU Chrlice
Březen	Týdenní ozdravný pobyt Karlovice (malé děti)
	Den otevřených dveří DC Šumperk
	Návštěva v otnickém SADu (sdružení aktivních dětí)
	Návštěva SOU Chrlice
	Den otevřených dveří ELPIS Brno
	Návštěva ze ZŠ Ibsenova, Brno
Duben	Velikonoční dílny
	Návštěva v ZŠ a MŠ Nížkovice – ať žijí velikonoce!
	Den otevřených dveří v LILA domově
Květen	Týdenní Škola v přírodě Moravec (školáci)
	Týdenní ozdravný pobyt Karlov (velké děti)
	Návštěva SOU Chrlice
	Velký výlet do lesa do Lovčiček
	Plavecký výcvik bazén Vyškov
Červen	Den dětí v LILA domově
	Velký výlet „Moravský kras“ s IŠ Rousínov
	Týdenní ozdravný pobyt s hipoterapií Nedvědice
	Návštěva z MC Vyškov
	Velká výprava na kolotoče – Aloiské hody v Otnicích
Červenc	Velký výlet do lesa
	Návštěva cukrárny
Srpen	Týdenní ozdravný pobyt Radějov Bílé Karpaty (velké děti)
Září	Velký výlet Brno nám.Svobody akce „S úsměvem do školy“
	Návštěva ze SOU Chrlice – odpoledne plné her
	Velký výlet na Papouščí farmu Bošovice
Říjen	Dýňování se Školní družinou v Dambořicích
	Koncert “Trio Majer“ pohádkové písničky a hrátky
	Podzimní tvoření v Nížkovicích
Listopad	Návštěva v otnickém SADu (sdružení aktivních dětí)
Prosinec	Mikulášská besídka
	Návštěva vánočních trhů – Brno
	Výroba perníčků ve škole v Nížkovicích
	Vánoční dílny
	Vánoční besídky s rozdáváním dárků – všechna oddělení
	Galakonzert Havlíčkův Brod s dárky „Daruj hračku s Českým Rozhlasem“
	Slavnostní předání dárků z akce Jižanský strom splněných přání Rádia Jih

Péče sociální

Od roku 2008 máme pověření k výkonu sociálně právní ochrany dětí v rozsahu:

- vyhledávání dětí, na které se sociálně-právní ochrana dětí zaměřuje
- pomoc rodičům při řešení výchovných nebo jiných problémů souvisejících s péčí o dítě
- poskytování nebo zprostředkování rodičům poradenství při výchově a vzdělávání dítěte a při péči o dítě zdravotně postižené
- vyhledávání fyzických osob vhodných stát se osvojiteli nebo pěstouny a jejich oznamování krajskému úřadu

Sociální péče v LILA domově obnáší především řešení krizových situací v rodinách dětí, poradenskou péči rodičům a budoucím pěstounům, úzkou spolupráci s orgány sociálně právní ochrany dětí a mládeže, spolupráci se soudy a Policií ČR.

Víc jak polovina dětí má soudem nařízenou ústavní výchovu. Čtyři děti mají ustanoveného poručníka – městský úřad v místě trvalého bydliště.

Po mnoha letech se nám v roce 2010 nepodařilo umístit ani jedno dítě do náhradní rodinné péče. Bohužel musíme konstatovat, že osob ochotných přijmout do péče dítě s postižením rapidně ubývá. Vidíme to jako problém celkové orientace společnosti spíše ke konzumnímu způsobu života.

Realizovali jsme čtrnáct přechodných pobytů dětí – služba rodinám, které o své postižené dítě pečují doma a potřebují přechodnou výpomoc.

Do sociální oblasti patří i agenda plateb příplatku na zaopatření, přídavek na děti a vymáhání výživného.

Ostatní aktivity

Členství v organizacích, spolupráce, prezentace, vzdělávání

LILA domov je jako kolektiv členem Asociace rodičů a přátel zdravotně postižených dětí Paprsek Vyškov a Sdružení pro pomoc mentálně postiženým Brno. Naši zaměstnanci pak jsou členy různých profesních a odborných společností např. ČSL JEP, Česká asociace sester, Unie fyzioterapeutů apod. V roce 2010 jsme se účastnili řady odborných akcí např. třídní Setkání pracovníků KÚ, DD a DC v Plzni.

Tradičně poslední středu v měsíci dubnu pořádáme pro širokou veřejnost Den otevřených dveří. Mimo nahlédnutí do běžného života dětí mohou návštěvníci vidět ukázkové hodiny jednotlivých terapií.

Laikům i odborníkům umožňujeme exkurze s besedou přizpůsobenou konkrétním návštěvníkům. V roce 2010 exkurzi absolvovali pracovníci zařízení pro starší děti - Beruška Ostrava-Zábřeh, Speciální škola Ibsenova, Brno. Tradičně třídy ze ZŠ Otnice, ZŠ Újezd u Brna a ZŠ Těšany. Dále pracovníci z firem, které nás sponzorují.

Vzdělávání zaměstnanců

Zaměstnanci LILA Domova mají možnost dalšího vzdělávání. Každý měsíc připravujeme v rámci provozní schůze seminář na aktuální téma. Odebíráme pravidelně odborné časopisy např. Sestra, Rehabilitace, atd. Sledujeme knižní novinky, vhodné publikace kupujeme. Všichni pracovníci mají možnost zapůjčit si odbornou literaturu, knihy, časopisy.

Fyzioterapeutky se pravidelně účastní seminárních školení v Centru léčebné rehabilitace v Nemocnici Vyškov. Fyzioterapeutka detašovaného pracoviště ukončila studium specializačního vzdělávání obor Aplikovaná fyzioterapie na NCONZO v Brně. Dvě pracovnice se zúčastnily týdenního kurzu „Řízená dokumentace „ na NCONZO v Brně.

Sledujeme nabídky velkých nemocnic a agentur a zúčastňujeme se jejich seminářů.

Využíváme nabídky agentur BOS org.s.r.o., Agentura Slavičková, AISA, CURATIO a Hartmann akademie. Naše sestry byly např. na seminářích „Očkování“, „Nefrologie“, „Diabetes“, „Alergie u dětí“, „Kožní onemocnění“, „Komunikace ve zdravotnictví“.

Nutriční terapeutka absolvovala odborné semináře „Poruchy výživy v dětském a dorostovém věku“, „Alergologie u dětí“ a „Výživové doplňky“.

Pracovnice mzdové a finanční účtárny se zúčastnily za rok několika kurzů a seminářů k novelizačním zákonů v oblasti účetnictví a mezd.

V rámci vzdělávání a získávání nových informací část zaměstnanců navštívila mezinárodní veletrh MEDICAL FAIR na brněnském výstavišti.

Mimo toto odborné vzdělávání absolvujeme školení Požární ochrany a Bezpečnosti práce.

Praxe studentů

V roce 2010 LILA Domov zajistil odbornou praxi šesti studentům z těchto škol:

SZŠ a VOŠZ Merhautova 15, Brno (2)

Univerzita T.Bati Zlín, fakulta humanitních studií (1)

VOŠ pedagogická a sociální a SPgŠ v Kroměříži (1)

OU a Praktická škola, Brno, Lomená 44 (2)

Praxe studentů pedagogických škol si vede a eviduje pracoviště MŠ speciální, ZŠ speciální a Praktické školy Ibsenova 1, Brno.

Způsob financování

- nemáme smlouvu s žádnou zdravotní pojišťovnou
- ošetřovné – přídavek na dítě pobíráme na všechny děti, které máme v péči, tam kde nejsou schopni žádost vyřídit rodiče, žádáme jako ústav. Výše přídavku je dána zákonem. Nezaopatřené dítě, které je v plném přímém zaopatření ústavu, je posuzováno samostatně, neprokazuje příjmy, má nárok na přídavek ve zvýšené výměře své věkové hranice.
- ošetřovné - příplatek na zaopatření od rodičů. Platby příplatku na zaopatření stanovuje směrnice LILA Domova pro postižené děti Otnice,p.o. č. 8/2008, o stanovení úhrady příplatku na zaopatření dětí umístěných v LILA domově, v souladu s odst.3, písm. d) §11 zákona č.20/1966 Sb., o zdraví lidu v platném znění a zákonem č. 526/1990 Sb., o cenách. Platby dle směrnice tvoří denní stravovací jednotku. V roce 2010 platba činila **49,-Kč/den**. S rodiči sepisujeme dohodu o platbách.

Oblast hospodaření

LILA Domov užívá majetek JMK Brno a svůj vlastní majetek pořízený z darů fyzických a právnických osob.

Základní ekonomické údaje za rok 2009 v tis.

Aktiva celkem -	38.765	
z toho: stálá aktiva	35.760	
zásoby		194
pohledávky	256	
finanční majetek	2.555	
ostatní aktiva	0	
Pasiva celkem -	38.765	
z toho: majetkové fondy	35.891	
finanční a peněžní fondy	1.550	
hospodářský výsledek	4	
cizí zdroje (závazky)	1.320	

Autoprovoz

LILA domov využívá k dopravě dětí na odborná lékařská vyšetření, na sportovní, kulturní a společenské akce nebo na ozdravné pobyty devítimístný osobní vůz VW Transportér (rok výroby 2001, kombi bus 2,5 TDi-65kW/88PS).

Za rok 2010 bylo ujeté 9 114 km, spotřeba nafty činila 686 l. Z toho bylo 1 789 km ujeté při dopravě dětí a sester na ozdravné pobyty. Spotřeba činila 123 l a byla hrazena z financí, získaných sponzorskými dary na tyto účely.

Průměrná spotřeba za rok 2010 činila 7,5 litrů /100 km.

2 x ročně byly provedeny sezónní výměny pneumatik, žádná další oprava nutná nebyla.

Zpracovala: Mgr.Ludmila Pšenáková
Lenka Sloupová
Vladimíra Navrátilová